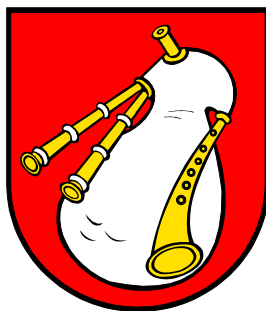


OBEC JACOVCE



Program hospodárskeho a sociálneho rozvoja obce Jacovce na roky 2007 – 2013

január 2008

Dodávateľ:
Ing. Barbora Gerhátová
Nitrianska 2/3
955 01 Chrabrany

OBSAH

1 ÚVOD	6
1.1 Súhrnný obsah dokumentu	6
1.2 Súlad PHSR s dokumentmi na národnej a regionálnej úrovni	7
1.3 Charakteristika riešeného územia	11
2 EKONOMICKÉ A SOCIÁLNE VÝCHODISKÁ	13
2.1 Socio-ekonomická analýza	13
2.1.1 Prírodné zdroje a podmienky	13
2.1.2 Demografické charakteristiky	14
2.1.3 Ekonomika	22
2.1.4 Občianska vybavenosť	29
2.1.4.1 Technická infraštruktúra	29
2.1.4.2 Sociálna a zdravotná infraštruktúra	32
2.1.4.3 Kultúrna infraštruktúra	32
2.1.4.4 Bývanie	34
2.1.5 Školstvo a vzdelávanie	37
2.1.6 Analýza stavu a ochrany životného prostredia	40
2.2. Analýza realizovaných opatrení.....	45
2.3 SWOT analýza	46
2.4 Kľúčové disparity a hlavné faktory rozvoja	48
2.4.1 Sektorové a lokálne východiská	48
2.4.2 Závety	50
3 ROZVOJOVÁ STRATÉGIA	51
3.1 Vízia	51
3.2 Rozvojová stratégia obce Jacovce na roky 2007 – 2013	51
3.2.1 Opis rozvojovej stratégie	52
4 FINANČNÝ PLÁN	61
4.1 Plán realizácie projektových zámerov na roky 2008 – 2010	61
5 NÁVRH ZABEZPEČENIA REALIZÁCIE	62
5.1 Inštitucionálne a organizačné zabezpečenie	62
5.2 Monitorovanie a hodnotenie	62
5.3 Harmonogram realizácie	63
6 ZOZNAM POUŽITEJ LITERATÚRY	64
7 PRÍLOHY	65

Zoznam tabuliek a grafov

Zoznam tabuliek

Tabuľka 1 Štruktúra pôdneho fondu obce v roku 2005.....	14
Tabuľka 2 Vývoj počtu obyvateľov v rokoch 1996 – 2005	16
Tabuľka 3 Bilancia obyvateľstva v rokoch 1996 – 2005	17
Tabuľka 4 Porovnanie demografie obce s priemerom okresu, kraja a SR v roku 2005 ...	19
Tabuľka 5 Národnostné zloženie obyvateľstva v roku 2001	20
Tabuľka 6 Religiózna štruktúra obyvateľov v roku 2001	20
Tabuľka 7 Stupeň dosiahnutého vzdelania obyvateľstva v roku 2001	21
Tabuľka 8 Vysokoškolské vzdelanie obyvateľstva v roku 2001	21
Tabuľka 9 Vývoj počtu podnikateľských subjektov v rokoch 1998 – 2006	22
Tabuľka 10 Štruktúra ekonomických subjektov podľa OKEČ v rokoch 2004 - 2006.....	23
Tabuľka 11 Štruktúra právnych subjektov v rokoch 2004 – 2006	25
Tabuľka 12 Bývajúce obyvateľstvo ekonomicky aktívne podľa pohlavia, dochádzky do zamestnania a podľa odvetvia hospodárstva v roku 2001	26
Tabuľka 13 Vývoj počtu uchádzačov o zamestnanie v rokoch 2001 – 2007.....	27
Tabuľka 14 Porovnanie miery nezamestnanosti k 31. 12. 2006	28
Tabuľka 15 Vývoj počtu uchádzačov o zamestnanie podľa dosiahnutého stupňa vzdelania	28
.....	28
Tabuľka 16 Členenie uchádzačov o zamestnanie podľa dĺžky evidencie	29
Tabuľka 17 Domový a bytový fond v roku 2001	34
Tabuľka 18 Obdobie výstavby trvale obývaných bytov	35
Tabuľka 19 Prírastky, úbytky a stav bytového fondu k 31.12. 2001-2004.....	36
Tabuľka 20 Vybavenie trvale obývaných bytov v roku 2001.....	37
Tabuľka 21 Vývoj počtu detí a žiakov v materskej a základnej škole v obci Jacovce	38
Tabuľka 22 Množstvo emisií zo stredných zdrojov znečisťovania ovzdušia v rokoch 1999 -2006	40
Tabuľka 23 Množstvo komunálneho odpadu v obci Jacovce v rokoch 2004 – 2006.....	44
Tabuľka 24 Množstvo odpadov vyprodukovaných v roku 2006	45
Tabuľka 25 Plán realizácie projektových zámerov na roky 2008 – 2010	61

Zoznam grafov

Graf 1 Štruktúra pôdneho fondu obce Jacovce v roku 2005	14
Graf 2 Vývoj počtu obyvateľov v obci Jacovce v rokoch 1996 – 2005	16
Graf 3 Vývoj prirodzeného prírastku (úbytku) a migrácie v rokoch 1996 – 2005	17
Graf 4 Vývoj celkového prírastku obyvateľstva v rokoch 1996 - 2005.....	18
Graf 5 Demografická štruktúra obyvateľov v roku 2005	18
Graf 6 Demografická štruktúra mužov v roku 2005	19
Graf 7 Demografická štruktúra žien v roku 2005	19
Graf 8 Vzdelanostná úroveň obyvateľov v roku 2001	22
Graf 9 Porovnanie štruktúry ekonomických subjektov podľa odvetví economickej činnosti v rokoch 2004 – 2006	23
Graf 10 Zastúpenie ekonomických sektorov v Jacovciach v roku 2006	24
Graf 11 Štruktúra právnych foriem – právnických osôb v roku 2006	25
Graf 12 Štruktúra právnych foriem – fyzické osoby v roku 2006	25

Graf 13 Ekonomicky aktívne obyvateľstvo podľa pohlavia, dochádzky do zamestnania a podľa odvetvia hospodárstva v roku 2001	27
Graf 14 Vývoj miery nezamestnanosti v obci Jacovce v rokoch 2001 – 2007	28
Graf 15 Vlastníctvo bytového fondu v roku 2001	35
Graf 16 Obdobie výstavby trvale obývaných bytov v obci Jacovce	36
Graf 17 Vybavenie trvale obývaných bytov v roku 2001.....	37
Graf 18 Vývoj počtu detí v materskej a základnej škole v obci Jacovce.....	39
Graf 19 Množstvo vyprodukovaných emisií strednými zdrojmi znečistenia v t.rok ⁻¹ v obci Jacovce.....	41
Graf 20 Množstvo komunálneho odpadu v obci Jacovce v rokoch 2004 – 2006.....	44

1 ÚVOD

1.1 Súhrnný obsah dokumentu

V zmysle súčasnej platnej legislatívy, ktorá stanovuje podmienky podpory regionálneho rozvoja na území Slovenskej republiky a Európskej únie¹, sú programovacie dokumenty – programy hospodárskeho a sociálneho rozvoja (PHSR) definované ako nástroj pre zabezpečenie koordinovaného a vyváženého všestranného rozvoja miest a obcí.

Legislatívnou normou, ktorá definuje ciele podpory regionálneho rozvoja v súlade s programovaním na národnej, regionálnej a miestnej úrovni, je Zákon č. 503/2001 Z.z. o podpore regionálneho rozvoja. Z hľadiska finančnej podpory regiónov z fondov EÚ na území Slovenskej republiky je momentálne aktuálne programovacie obdobie 2007 – 2013. Politika regionálneho rozvoja zo štrukturálnych fondov EÚ sa v tomto novom programovom období bude implementovať v regiónoch spadajúcich pod cieľ Konvergencia², Regionálna konkurencieschopnosť a zamestnanosť³ a Európska územná spolupráca. Vidiecka politika v zmysle nariadenia Rady (ES) č. 1698/2005 o podpore rozvoja vidieka z Európskeho poľnohospodárskeho fondu pre rozvoj vidieka (EAFRD) bude zameraná na oblasti podpory trhov a príjmov berúc do úvahy všeobecné ciele ekonomickej a sociálnej kohézie.

Slovenská republika bude mať možnosť využívať zdroje Európskej únie prostredníctvom dvoch dokumentov a to *Národného strategického referenčného rámca Slovenskej republiky na roky 2007 – 2013 (NSRR SR)* a *Národného strategického plánu rozvoja vidieka SR (NSPRV SR)*. Na základe výsledkov regionálnych analýz sa priority NSRR SR budú implementovať cez 11 operačných programov a to formou koncentrácie na vybrané témy/tematické oblasti a územia s cieľom dosiahnutia čo najefektívnejšej vzájomnej synergie. Za týmto účelom boli stanovené *inovačné a kohézne póly rastu* (územná koncentrácia), do ktorých bude prioritne smerovaná intervenčná podpora. Rozhodnutím ministra výstavby a regionálneho rozvoja SR č. 3/2007 zo 6. júna 2007 bol pre Národný strategický referenčný rámec na roky 2007 – 2013 stanovený zoznam pólov rastu, kde je obec Jacovce podľa štruktúry sídiel Slovenskej republiky **zaradená do kohéznych pólov rastu** mimo záujmového územia inovačných pólov rastu. Kohézne póly rastu sú definované ako centrá osídlenia mikroregionálneho významu, pričom ich základnou funkciou je zabezpečiť komplexnú základnú vybavenosť pre obyvateľov obce ako i pre obyvateľov priľahlých obcí v izochróne dennej dochádzky. Uvedená charakteristika deleguje Jacovce medzi obce, pri ktorých je najlepší predpoklad efektívnosti využitia finančných prostriedkov vložených do rozvoja lokálnej infraštruktúry v dlhodobějších časových horizontoch. Ide o obce, ktoré už majú vybudovanú, resp. čiastočne vybudovanú základnú občiansku infraštruktúru a majú predpoklad jej ďalšieho rozvoja. V systéme osídlenia je ich funkčný význam rovnako dôležitý bez ohľadu na ich polohu, či ležia v rámci záujmového územia inovačných pólov rastu alebo mimo nich.

V praxi to znamená, že obec sa bude môcť uchádzať o podporu zo všetkých operačných programov NSRR SR okrem Operačného programu Technická pomoc a Operačného programu Bratislavský kraj.

Čo sa týka možnosti čerpania finančných prostriedkov z *Národného strategického plánu rozvoja vidieka SR*, tu je pre obec možnosť uchádzať sa o podporu z *Osi 4 Leader* prostredníctvom verejno-súkromného partnerstva – miestnej akčnej skupiny, ktorá bude

¹ Nariadenia systém územnej koncentrácie EU

² V rámci tohto cieľa na financovanie zo štrukturálnych fondov sú regióny NUTS II, ktorých HDP na obyvateľa v parite kúpnej sily za posledné tri dostupné roky je menší ako 75% priemeru Spoločenstva.

³ NUTS 2 Bratislavský kraj

môcť získať globálny grant na realizáciu integrovanej stratégie presne vymedzeného územia. Zároveň sú tu otvorené možnosti pre implementáciu kooperatívnych projektov (inter-teritorial alebo transnational projekty spolupráce) s dôrazom na inovácie a výmenu najlepších prístupov.

Z obsahového hľadiska tohto dokumentu z pozície jednotlivých častí treba za kľúčové považovať analýzu súčasnej situácie, víziu a stratégiu vrátane priorit, opatrení a aktivít PHSR a finančný plán.

Analýza súčasného stavu vychádza predovšetkým z daného reálneho stavu socio-ekonomického vývoja obce Jacovce. Zameriava sa na zmapovanie a identifikáciu vnútorných kľúčových problémov, ktoré je nutné riešiť v nasledujúcich rokoch v oblastiach: prírodné podmienky, ľudské zdroje, ekonomika, občianska vybavenosť, vzdelávanie a kultúra, životné prostredie. Získané informácie sú prezentované formou SWOT⁴ analýzy a v závere analytickej časti vyúsťujú do kľúčových disparít a hlavných faktorov rozvoja.

Strategická časť je prezentovaná stanovením strategického a špecifických cieľov vrátane zadefinovania jednotlivých postupov v rámci celkovej stratégie. Hlavným zámerom je prispieť k napĺňaniu vízie takým spôsobom, aby sa dosiahol merateľný posun v zlepšení kvality života obyvateľov a to pri optimálnom využití kľúčových faktorov rozvoja a rešpektovaní trvalo udržateľného rozvoja. Stanovenie finančného rámca vychádza z možností rozpočtu obce a z možností čerpania finančných prostriedkov na projektové zámery z fondov EÚ.

Je nutné uviesť, že PHSR obce Jacovce je dokumentom, ktorý bude pravidelne hodnotený a v prípade potreby priebežne dopĺňaný a aktualizovaný.

1.2 Súlad PHSR s dokumentmi na národnej a regionálnej úrovni

Ako je spomínané v kapitole 1.1, PHSR je základným dokumentom, prostredníctvom ktorého sa implementuje podpora regionálneho rozvoja na miestnej úrovni. Tým, že definuje a zároveň v sebe spája prvky charakteristické pre proces programovania a plánovania v nadväznosti na dosiahnutie vízie a cieľov definovaných na „vyššej úrovni“ je v kompatibilitate s relevantnými strategickými dokumentmi na národnej a regionálnej úrovni.

Na národnej úrovni ide o kompatibilitu s dvomi hlavnými strategickými dokumentmi - *Národným strategickým referenčným rámcom Slovenskej republiky na roky 2007 – 2013* a *Národným strategickým plánom rozvoja vidieka SR*. Vo všeobecnosti ciele PHSR obce Jacovce prispievajú k naplneniu cieľov stanovených v týchto dokumentoch. V súvislosti so stanovenými demarkačnými líniami najvyššia miera vzájomnej prepojenosti je v rámci operačných programov NSRR SR.

Na regionálnej úrovni PHSR obce Jacovce zohľadňuje hlavný rozvojový dokument „*Program rozvoja Nitrianskeho samosprávneho kraja 2003 – 2013*“. Jeho komplementarita je zrejmá najmä pri napĺňaní priorit ako ochrana životného prostredia, rozvoj vidieckeho cestovného ruchu, zlepšenie občianskej vybavenosti a kultúrno-spoločenského života. Dôležitosť súladu s týmto dokumentom je daná predpokladom implementovania troch priorit Regionálneho operačného programu: regenerácia sídiel, projekty zamerané na rekonštrukciu komunikácií II. a III. triedy a rozvoj cestovného ruchu Vyším územným celkom Nitrianskeho samosprávneho kraja. Súlad PHSR obce Jacovce na roky 2007 – 2013 s uvedenými programovými dokumentmi je uvedený nižšie.

⁴ SWOT analýza (Strong points – silné stránky, Weak points – slabé stránky, Opportunities - príležitosti, Threats – ohrozenia)

Súlad cieľov PHSR so strategickými prioritami NSRR SR

Priority PHSR obce Jacovce na roky 2007 – 2013 sú plne v súlade s Národným strategickým referenčným rámcom SR na roky 2007 – 2013. V nadväznosti na vytýčený strategický cieľ SR je stratégia NSRR postavená na troch strategických prioritách a ich troch cieľoch, ktoré sa bude snažiť prostredníctvom financovania projektov v programovom období 2007 – 2013 naplniť:

1. Zvýšenie hustoty vybavenia regiónov infraštruktúrou a zvýšenie efektívnosti s ňou súvisiacich verejných služieb
2. Rozvoj zdrojov trvalo udržateľného ekonomického rastu a zvyšovanie konkurencieschopnosti priemyslu a služieb
3. Zvýšenie zamestnanosti, rast kvality pracovnej sily pre potreby znalostnej ekonomiky a zvýšenie sociálnej inklúzie rizikových skupín

		NSRR SR			
		1. Infraštruktúra a regionálna dostupnosť	2. Vedomostná ekonomika	3. Ľudské zdroje	
PHSR	Podpora rozvoja služieb cestovného ruchu, poľnohospodárstva a podnikateľskej výroby	1.1 Obnova a rozvoj miestnej identity obce v nadväznosti na služby cestovného ruchu			
		1.2 Podpora rozvoja vzájomnej kooperácie a prezentácie v rámci mikroregiónu SOTDUM			
		1.3 Rozvoj multifunkčného poľnohospodárstva			
		1.4 Podpora rozvoja výrobných prevádzok a služieb			
	Zvýšenie kvality infraštruktúry a životného prostredia	2.1 Riešenie dopravnej dostupnosti			
		2.2 Zvýšenie kvality infraštruktúry verejných služieb			
		2.3 Rozvoj sociálnej a zdravotnej infraštruktúry			
		2.4 Environmentálna infraštruktúra			
		2.5 Podpora budovania systému odpadového hospodárstva			
		2.6 Revitalizácia prírodného prostredia			

Súlad cieľov PHSR so strategickými prioritami NSRR SR

Priority PHSR obce Jacovce na roky 2007 – 2013 sú plne v súlade s Národným strategickým referenčným rámcom SR na roky 2007 – 2013. V nadväznosti na vytýčený strategický cieľ SR je stratégia NSRR postavená na troch strategických prioritách a ich troch cieľoch, ktoré sa bude snažiť prostredníctvom financovania projektov v programovom období 2007 – 2013 naplniť:

1. Zvýšenie hustoty vybavenia regiónov infraštruktúrou a zvýšenie efektívnosti s ňou súvisiacich verejných služieb
2. Rozvoj zdrojov trvalo udržateľného ekonomického rastu a zvyšovanie konkurencieschopnosti priemyslu a služieb
3. Zvýšenie zamestnanosti, rast kvality pracovnej sily pre potreby znalostnej ekonomiky a zvýšenie sociálnej inklúzie rizikových skupín

		NSRR SR		
		1. Infraštruktúra a regionálna dostupnosť	2. Vedomostná ekonomika	3. Ľudské zdroje
Rozvoj kultúrneho a spoločenského života	3.1 Podpora budovania športovísk			
	3.2 Rozvoj kultúrno-spoločenských a vzdelávacích aktivít			

Súlad cieľov PHSR s cieľmi jednotlivých osí NSPRV SR

Priority PHSR obce Jacovce na roky 2007 – 2013 sú v súlade s Národným strategickým plánom rozvoja vidieka SR. V nadväznosti na vytýčený globálny cieľ je stratégia NSPRV SR postavená na štyroch cieľoch, ktoré sa bude snažiť prostredníctvom financovania projektov v programovom období 2007 – 2013 naplniť:

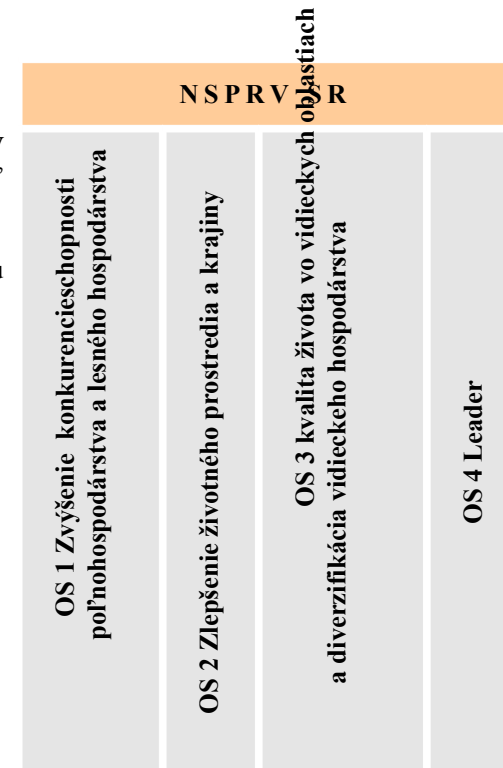
1. Zvýšiť konkurencieschopnosť agropotravinárskeho a lesníckeho sektora
2. Vytvárať multifunkčné poľnohospodárske a lesnícke systémy s priaznivým dosahom na životné prostredie, prírodu a vzhľad krajiny
3. Zvýšiť zamestnanosť na vidieku a podporiť rozvoj obcí
4. Podpora budovania a rozvoj miestnych partnerstiev a využitie vnútorného rozvojového potenciálu vidieka

		NSPRV SR				
		OS 1 Zvýšenie konkurencieschopnosti poľnohospodárstva a lesného hospodárstva	OS 2 Zlepšenie životného prostredia a krajiny	OS 3 kvalita života vo vidieckych oblastiach a diverzifikácia vidieckeho hospodárstva	OS 4 Leader	
PHSR	Podpora rozvoja služieb cestovného ruchu, poľnohospodárstva a podnikateľskej výroby	1.1 Obnova a rozvoj miestnej identity obce v nadväznosti na služby cestovného ruchu				
		1.2 Podpora rozvoja vzájomnej kooperácie a prezentácie v rámci MR SOTDUM				
		1.3 Rozvoj multifunkčného poľnohospodárstva				
		1.4 Podpora rozvoja výrobných prevádzok a služieb				
	Zvýšenie kvality infraštruktúry a životného prostredia	2.1 Riešenie dopravnej dostupnosti				
		2.2 Zvýšenie kvality infraštruktúry verejných služieb				
		2.3 Rozvoj sociálnej a zdravotnej infraštruktúry				
		2.4 Environmentálna infraštruktúra				

Súlad cieľov PHSR s cieľmi jednotlivých osí NSPRV SR

Priority PHSR obce Jacovce na roky 2007 – 2013 sú v súlade s Národným strategickým plánom rozvoja vidieka SR. V nadväznosti na vytýčený globálny cieľ je stratégia NSPRV SR postavená na štyroch cieľoch, ktoré sa bude snažiť prostredníctvom financovania projektov v programovom období 2007 – 2013 naplniť:

1. Zvýšiť konkurencieschopnosť agropotravinárskeho a lesníckeho sektora
2. Vytvárať multifunkčné poľnohospodárske a lesnícke systémy s priaznivým dosahom na životné prostredie, prírodu a vzhľad krajiny
3. Zvýšiť zamestnanosť na vidieku a podporiť rozvoj obcí
4. Podpora budovania a rozvoj miestnych partnerstiev a využitie vnútorného rozvojového potenciálu vidieka



		2.5 Podpora budovania systému odpadového hospodárstva	
		2.6 Revitalizácia prírodného prostredia	
	Rozvoj kultúrneho a spoločenského života		3.1 Podpora budovania športovísk
			3.2 Rozvoj kultúrno-spoločenských a vzdelávacích aktivít



Súlady cieľov PHSR s prioritami PRNSK

Priorita PHSR obce Jacovce na roky 2007 – 2013 sú plne v súlade s Programom rozvoja Nitrianskeho samosprávneho kraja 2003 – 2013, ktorý zahŕňa v rámci siedmich kritických oblastí tieto zámery:

- 1.1 Zabezpečenie ľudského potenciálu s potrebnou kvalitatívnou úrovňou, ako predpokladu pre plnenie hlavných rozvojových cieľov
- 2.1 Vybudovanie konkurencieschopného a výkonného agropotravinárskeho sektora schopného sa začleniť a pôsobiť v spoločensťve krajín EÚ v podmienkach rozvinutého multifunkčného poľnohospodárstva
- 2.2 Trvalo udržateľný rozvoj vidieka a zlepšenie ekonomických príležitostí a sociálnych podmienok vidieckeho obyvateľstva
- 3.1 Ochrana povrchových a podzemných vôd s cieľom zvýšenia ich kvality
- 3.2 Ochrana ovzdušia
- 3.3 Odpadové hospodárstvo
- 4.1 Napojenie regiónu na transeurópsku diaľničnú sieť a modernizácia hlavnej regionálnej cestnej siete
- 4.2 Rozvoj dopravy ako významný faktor pre medzinárodnú spoluprácu
- 5.1 Rast výkonnosti a konkurencieschopnosti
- 5.2 Podpora efektívnejšieho využitia energetického potenciálu kraja
- 5.3 Podpora a rozvoj podnikateľského prostredia a podpora MSP
- 5.4 Zviditeľnenie NSK v oblasti cestovného ruchu a zvýšenie podielu cestovného ruchu na tvorbe regionálnych zdrojov
- 6.1 Vytvárať motivujúci priestor pre vstup zahraničného kapitálu
- 7.1 Podpora a rozvoj informatizácie a komunikačných systémov

PHSR		PRNSK						
		Ľudské zdroje a sociálna infraštruktúra	agropotravinárskeho sektora a rozvoj vidieka	Ochrana životného prostredia	Rozvoj technickej infraštruktúry	Priemysel a služby	Rozvoj zahraničnej spolupráce	Informatizácia a komunikačné systémy
Podpora rozvoja služieb cestovného ruchu, poľnohospodárstva a podnikateľskej výroby	1.1 Obnova a rozvoj miestnej identity obce v nadväznosti na služby							
	1.2 Podpora rozvoja vzájomnej kooperácie a prezentácie v MR SOTDUM							
	1.3 Rozvoj multifunkčného poľnohospodárstva							
	1.4 Podpora rozvoja výrobných prevádzok a služieb							
	2.1 Riešenie dopravnej dostupnosti							

Priority PHSR obce Jacovce na roky 2007 – 2013 sú plne v súlade s Programom rozvoja Nitrianskeho samosprávneho kraja 2003 – 2013, ktorý zahŕňa v rámci siedmich kritických oblastí tieto zámery:

- 1.1 Zabezpečenie ľudského potenciálu s potrebnou kvalitatívnou úrovňou, ako predpokladu pre plnenie hlavných rozvojových cieľov
- 2.1 Vybudovanie konkurencieschopného a výkonného agropotravinárskeho sektora schopného sa začleniť a pôsobiť v spoločenstve krajín EÚ v podmienkach rozvinutého multifunkčného poľnohospodárstva
- 2.2 Trvalo udržateľný rozvoj vidieka a zlepšenie ekonomických príležitostí a sociálnych podmienok vidieckeho obyvateľstva
- 3.1 Ochrana povrchových a podzemných vôd s cieľom zvýšenia ich kvality
- 3.2 Ochrana ovzdušia
- 3.3 Odpadové hospodárstvo
- 4.1 Napojenie regiónu na transeurópsku diaľničnú sieť a modernizácia hlavnej regionálnej cestnej siete
- 4.2 Rozvoj dopravy ako významný faktor pre medzinárodnú spoluprácu
- 5.1 Rast výkonnosti a konkurencieschopnosti
- 5.2 Podpora efektívnejšieho využitia energetického potenciálu kraja
- 5.3 Podpora a rozvoj podnikateľského prostredia a podpora MSP
- 5.4 Zviditeľnenie NSK v oblasti cestovného ruchu a zvýšenie podielu cestovného ruchu na tvorbe regionálnych zdrojov
- 6.1 Vytvárať motivujúci priestor pre vstup zahraničného kapitálu
- 7.1 Podpora a rozvoj informatizácie a komunikačných systémov

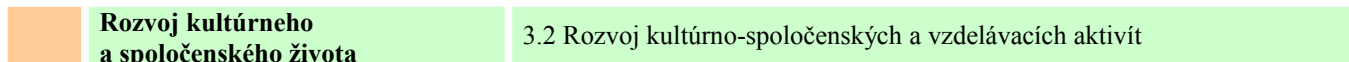
PRNSK

Ľudské zdroje a sociálna infraštruktúra	agropotravinárskeho sektora a rozvoj vidieka	Rozvoj pôdohospodárstva,	Ochrana životného prostredia	Rozvoj technickej infraštruktúry	Priemysel a služby	Rozvoj zahraničnej spolupráce	Informatizácia a komunikačné systémy
---	--	--------------------------	------------------------------	----------------------------------	--------------------	-------------------------------	--------------------------------------

	Zvýšenie kvality infraštruktúry a životného prostredia	2.2 Zvýšenie kvality infraštruktúry verejných služieb					
		2.3 Rozvoj sociálnej a zdravotnej infraštruktúry					
		2.4 Environmentálna infraštruktúra					
		2.5 Podpora budovania systému odpadového hospodárstva					
		2.6 Revitalizácia prírodného prostredia					
		3.1 Podpora budovania športovísk					

Priority PHSR obce Jacovce na roky 2007 – 2013 sú plne v súlade s Programom rozvoja Nitrianskeho samosprávneho kraja 2003 – 2013, ktorý zahŕňa v rámci siedmich kritických oblastí tieto zámery:

- 1.1 Zabezpečenie ľudského potenciálu s potrebnou kvalitatívnou úrovňou, ako predpokladu pre plnenie hlavných rozvojových cieľov
- 2.1 Vybudovanie konkurencieschopného a výkonného agropotravinárskeho sektora schopného sa začleniť a pôsobiť v spoločensve krajín EÚ v podmienkach rozvinutého multifunkčného poľnohospodárstva
- 2.2 Trvalo udržateľný rozvoj vidieka a zlepšenie ekonomických príležitostí a sociálnych podmienok vidieckeho obyvateľstva
- 3.1 Ochrana povrchových a podzemných vôd s cieľom zvýšenia ich kvality
- 3.2 Ochrana ovzdušia
- 3.3 Odpadové hospodárstvo
- 4.1 Napojenie regiónu na transeurópsku diaľničnú sieť a modernizácia hlavnej regionálnej cestnej siete
- 4.2 Rozvoj dopravy ako významný faktor pre medzinárodnú spoluprácu
- 5.1 Rast výkonnosti a konkurencieschopnosti
- 5.2 Podpora efektívnejšieho využitia energetického potenciálu kraja
- 5.3 Podpora a rozvoj podnikateľského prostredia a podpora MSP
- 5.4 Zviditeľnenie NSK v oblasti cestovného ruchu a zvýšenie podielu cestovného ruchu na tvorbe regionálnych zdrojov
- 6.1 Vytvárať motivujúci priestor pre vstup zahraničného kapitálu
- 7.1 Podpora a rozvoj informatizácie a komunikačných systémov



1.3 Charakteristika riešeného územia

Obec Jacovce sa nachádza v severovýchodnej časti Nitrianskeho kraja. Podľa administratívneho začlenenia spadá do Nitrianskeho samosprávneho kraja, okresu Topoľčany. Obec je situovaná v bezprostrednej – 3,5 km vzdialenosti od mesta Topoľčany, je jeho urbanistickou súčasťou. V rámci Nitrianskeho kraja v súlade s rozvojom celoslovenského sídelného systému sú Jacovce definované ako prímestské sídlo, ktoré plní obytnú funkciu pre okresné mesto Topoľčany a zabezpečuje komplexnú základnú vybavenosť nielen pre domácich obyvateľov ale i pre obyvateľov priľahlých obcí.

Kataster obce s rozlohou 1006,01 ha leží v strednej časti úrodnej sprašovej pahorkatiny stredného Ponitria medzi pohoriami Považský Inovec, Tríbeč a Strážovské vrchy. Územie patrí k vysoko-urbanizovaným, hustota obyvateľstva je 180 obyvateľov na km². Intravilán obce sa rozprestiera na údolnej nive potoka Chotina, ktorý preteká jej stredom a z južnej strany menšieho potoka Slivnica. V rámci katastrálneho územia je povrch chotára mierne vertikálne členitý, nadmorská výška v strede obce je 194 m. n.m., najvyšší bod v chotári je vo výške 321 metrov a najnižší 186 metrov. Územie katastra je intenzívne poľnohospodársky využívané, iba v severnej časti sa nachádzajú lesné porasty – les Hôrka.

Urbanizačné väzby sa sústreďujú na geograficky vymedzený priestor katastrov obcí Tovarníky, Veľké Bedzany, Tvrdomestice, Prašice, Velušovce, Tesáre a Kuzmice, s ktorými bezprostredne hraničí kataster obce (obr. 1).

Obr. 1 Poloha obce Jacovce v rámci okresu Topoľčany



V širšom vzťahu je evidentná profilácia obce na jednej strane ako prímestské sídlo okresného mesta, na druhej strane svojím postavením v rekreačnom území Považského Inovca plní funkciu „nástupu“ do územia mikroregiónu pod názvom Spoločenstvo obcí Topoľčiansko-duchonského mikroregiónu (SOTDUM). Mikroregión bol založený v roku 1996 ako združenie mesta Topoľčany a obcí Jacovce, Nemečky, Prašice, Podhradie, Tesáre, Velušovce a Závada. Neskôr k nim pribudla obec Tvrdomestice. Uvedené obce sa rozprestierajú na 11 176 ha, čo predstavuje 18,8 % plochy topoľčianskeho okresu. Obec Jacovce vstupom do mikroregiónu prijala rozhodnutie vytvárať spoločnú koncepciu rozvoja mikroregiónu, založenú na rozvoji vidieckeho cestovného ruchu s cieľom dosiahnutia vyššej ekonomickej prosperity obcí a obyvateľov. V kontexte rozvoja celého územia mikroregiónu sú Jacovce predurčené byť miestom komplexnej ponuky obchodu a služieb v programe rozvoja vidieckej turistiky. V nadväznosti na polohu a blízkosť dostupnosť mesta Topoľčany predstavuje v rámci uplatnenia nových funkcií profiláciu na sídlo prímestského typu (rozvoj funkcie bývania) s postupným vytvorením potrebných služieb občianskej vybavenosti a pestrej ponuky produktov zvyrazňujúcich miestnu identitu – založených na osobitom kultúrno-historickom odkaze (prezentovanie tradícií, histórie, obnovy duchovného života a pod.). Výhodné dopravné spojenie s viacerými vodnými plochami, najmä rekreačným strediskom Duchonka otvára príležitosť pre hospodársky rozvoj obce a zhodnotenie bohatstva vnútorných zdrojov.

Priamo územím obec neprechádza žiadna významná dopravná trasa. Poloha obce sa nachádza v koridore rozvojových centier regionálneho významu, v severojužnom smere patrí obec do ponitrianskej sídelnej rozvojovej osi Topoľčany – Nitra – Nové Zámky, ktorá sa na severe prepája na Bánovce nad Bebravou a Trenčín a na hornonitriansku sídelnú rozvojovú os. Mestá Bánovce nad Bebravou, Partizánske a Topoľčany zároveň plnia pre obyvateľov obce funkcie centra dopravy, zamestnania a vyššej občianskej vybavenosti.

2 EKONOMICKÉ A SOCIÁLNE VÝCHODISKÁ

2.1 Socio-ekonomická analýza

2.1.1 Prírodné zdroje a podmienky

Charakteristický ráz katastrálneho územia obce Jacovce tvorí reliéf, ktorý má charakter nížinných pahorkatín. Dané územie je súčasťou Podunajskej pahorkatiny, ktorá je tvorená dvomi podcelkami - Nitrianskou nivou a Nitrianskou pahorkatinou. Nitrianska niva sa rozkladá pozdĺž rieky Nitra a jej prítokov v pruhu širokom 1 – 4 km. Územie Nitrianskej pahorkatiny tvorí najrozsiahlejší výbežok Podunajskej nížiny – tzv. topoľčiansky záliv, ktorý je vklinený medzi pohoria Považský Inovec, Trábeč a Strážovské vrchy.

Z hľadiska regionálneho geologického členenia je územie Jacoviec súčasťou Podunajskej panvy, presnejšie Rišňovskej a Bánovskej kotliny. Samotné územie Nitrianskej pahorkatiny je zložené z troch morfológicky a tým aj geologicky odlišných častí so špecifickým vývojom neogénnych aj kvartérnych sedimentov.⁵ Nitrianska pahorkatina je budovaná prevažne sedimentmi neogénu, ktoré sú z väčšej časti zakryté sedimentmi kvartéru. Neogén je na území regiónu reprezentovaný miocénymi až pliocénymi sedimentmi a strednomiocénymi vulkanoklastikami. Kvartérne sedimenty zastúpené sprašami a sprašovými hlinami majú na území v okolí obce dominantné postavenie⁶.

Katastrálne územie obce patrí do teplej klimatickej oblasti s priemernou ročnou teplotou ovzdušia od +9 do +10 °C. Prevažná časť územia má do roka menej ako 80 dní s výskytom teplôt pod bodom mrazu a interval medzi posledným a prvým dňom s teplotami – 0,1 °C a nižšími je viac ako 160 dní. Ročne spadne priemerne 600 mm zrážok, pričom najviac zrážok pripadá na letné obdobie (približne 60 %).

Pôdy sú hlinité, prevládajúcim pôdnym typom sú hnedozeme a nivné pôdy. Z hľadiska produkčnej schopnosti pôd sa orná pôda na území katastra obce zaraďuje medzi orné pôdy s vysoko, veľmi a stredne produkčným potenciálom. Humusový horizont siaha do hĺbky 90 cm, obsah humusu sa pohybuje v rozmedzí 1,8 – 2,2. Celkovo majú tieto pôdy nadlimitné množstvo horčíka (MgO), menšiu zásobu fosforu (P₂O₅) a draslíka (K₂O).

Pôdny fond

Z hľadiska využitia pôdneho fondu v rámci katastra obce Jacovce na základe údajov uvedených v tabuľke 1 jasne vyplýva, že v rámci štruktúry pôdneho fondu výrazne dominuje poľnohospodárska pôda (87,12 %), ktorá je využívaná predovšetkým ako orná pôda. Percento zornenia je vysoké, dosahuje 95 %. Záhrady zaberajú 4,12 % územia. Trvalé trávne porasty, ktoré v štruktúre využitia pôdy majú veľmi nízke zastúpenie (0,39 %) zaberajú len priestranstvá okolo rieky Chotiny a malé nesúvislé časti spadajúce do katastrálneho územia.

Nepoľnohospodárska pôda, ktorá predstavuje 12,88 %, zahŕňa predovšetkým zastavané plochy, nádvoria a verejné priestranstvá (graf 1). V porovnaní s rokom 2004 sa v obci rozšírila plocha zastavaného územia o 1 ha. Vodnú plochu predstavuje rieka Chotina, ktorá preteká katastrálnym územím obce.

⁵ podiel horninových komplexov kryštalinika, mezozoika a paleogén podtatranskej skupiny.

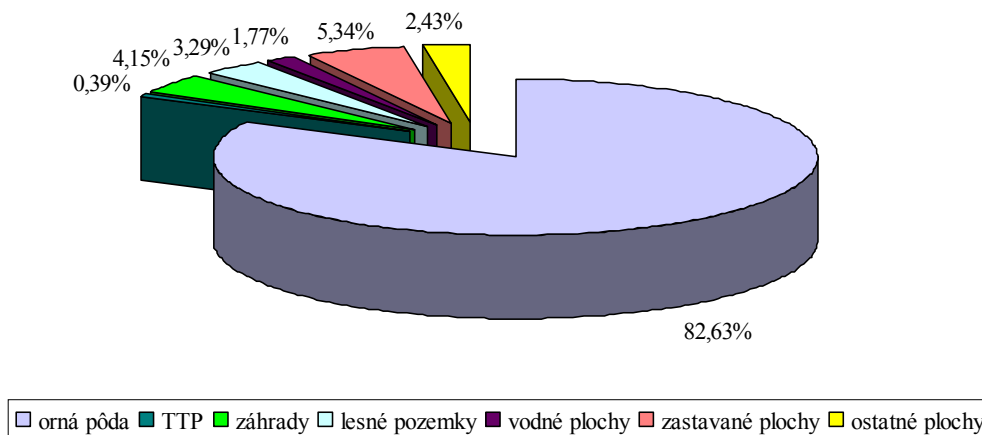
⁶ Pristaš, J. a kol.: Geologická mapa podunajskej nížiny – Nitrianskej pahorkatiny. Bratislava, 2000.

Tabuľka 1 Štruktúra pôdneho fondu obce v roku 2005

Pôdny fond	Rozloha (ha)	Rozloha (%)
Poľnohospodárska pôda:		
- Orná pôda	831,07	82,61
- TTP	3,92	0,39
- Záhrady	41,47	4,12
Spolu poľnohospodárska pôda	876,46	87,12
Nepoľnohospodárska pôda:		0,00
- Lesné pozemky	33,06	3,29
- Vodné plochy	17,55	1,74
- Zastavané plochy	54,72	5,44
- Ostatné plochy	24,22	2,41
Spolu nepoľnohospodárska pôda	129,55	12,88
Celkom pôda	1 006,01	100,00

Zdroj: Štatistický úrad SR, Krajská správa v Nitre, 2006

Graf 1 Štruktúra pôdneho fondu obce Jacovce v roku 2005



Využitie pôdneho fondu je do značnej miery ovplyvnené prírodnými podmienkami. Katastrálne územie obce je podľa agronomického členenia zaradené do kukuričnej výrobnjej oblasti. Z obilnín sú najviac pestované pšenica, jačmeň, ovos a z olejníň repka olejňá a slnečnica. Výborné podmienky v tejto oblasti sú i na pestovanie cukrovej repy.

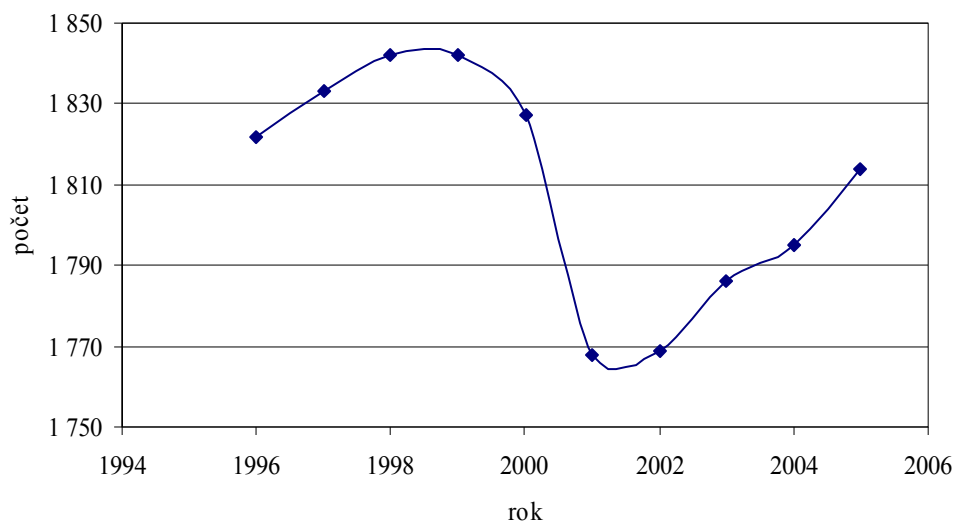
2.1.2 Demografické charakteristiky

K základným rozvojovým potenciálom každej obce patrí ľudský potenciál. Demografická situácia v Jacovciach je výsledkom dlhodobého populačného a hospodárskeho vývoja. Na základe štatistických údajov v roku 2005 v obci žilo 1814 obyvateľov, čo tvorí necelých 2,5 % z obyvateľstva okresu Topoľčany. Podiel žien z celkového počtu obyvateľov v tomto roku bol 50,94 %. V porovnaní s inými obcami v rámci okresu počtom obyvateľov patrí Jacovciam 8. miesto. Hustota obyvateľov je 180 na km², čím sa prevyšuje celoslovenský priemer (110 obyvateľov na km²) o 70 obyvateľov na km².

Analýza v rámci demografických charakteristik za posledné sledované desaťročné obdobie (tabuľka 2) poukazuje na mierny progresívny demografický vývoj, ktorý charakterizuje od roku 2000 neustály nárast počtu obyvateľov. Výhľadový stav vývoja počtu obyvateľov stanovený podľa prognózy v Územnom pláne sídelného útvaru Jacovce

počíta s prírastkom počtu obyvateľov: v roku 2010 – 1984, v roku 2025 – 2032 za predpokladu vytvorenia pozemkov pre účely bytovej výstavby. Graf 2 prezentuje vývoj počtu obyvateľov v obci v rokoch 1996 – 2005.

Graf 2 Vývoj počtu obyvateľov v obci Jacovce v rokoch 1996 – 2005



V rámci ukazovateľov bilancie obyvateľstva, ktorá je prezentovaná vnútornými prirodzenými pohybmi – uvedenými v tabuľke 3, počet narodených obyvateľov prevýšil počet zomrelých len v roku 2000 a 2004. Celkový stav prirodzeného úbytku obyvateľstva v ostatných rokoch je dôsledkom razantného poklesu pôrodnosti, čo súvisí s celkovými spoločenskými a sociálnymi zmenami (zvyšované životné náklady, finančná nedostupnosť bývania, atď.) a taktiež zmenou modelu demografického správania sa obyvateľov (graf 3).

Tabuľka 2 Vývoj počtu obyvateľov v rokoch 1996 – 2005

Rok	OBYVATEĽSTVO														
	Predproduktívne				Produktívne				Poproduktívne				Spolu	Index starnutia	Index vitality
	Muži	Ženy	Spolu	%	Muži	Ženy	Spolu	%	Muži	Ženy	Spolu	%			
1996	202	167	369	20,25	555	497	1 052	57,74	138	263	401	22,01	1 822	108,67	0,92
1997	197	169	366	19,97	573	496	1 069	58,32	131	267	398	21,71	1 833	108,74	0,92
1998	187	166	353	19,16	588	506	1 094	59,39	129	266	395	21,44	1 842	111,90	0,89
1999	185	164	349	18,95	584	519	1 103	59,88	132	258	390	21,17	1 842	111,75	0,89
2000	172	155	327	17,90	590	520	1 110	60,76	133	257	390	21,35	1 827	119,27	0,84
2001	163	145	308	17,42	574	498	1 072	60,63	128	260	388	21,95	1 768	125,97	0,79
2002	152	142	294	16,62	587	498	1 065	61,33	129	261	390	22,05	1 769	132,65	0,75
2003	151	140	291	16,29	597	501	1 098	61,48	131	266	397	22,23	1 786	136,43	0,73
2004	141	133	274	15,26	611	517	1 128	62,84	134	259	393	21,89	1 795	143,43	0,70
2005	128	142	270	14,88	624	517	1 141	62,90	138	265	403	22,22	1 814	149,26	0,67

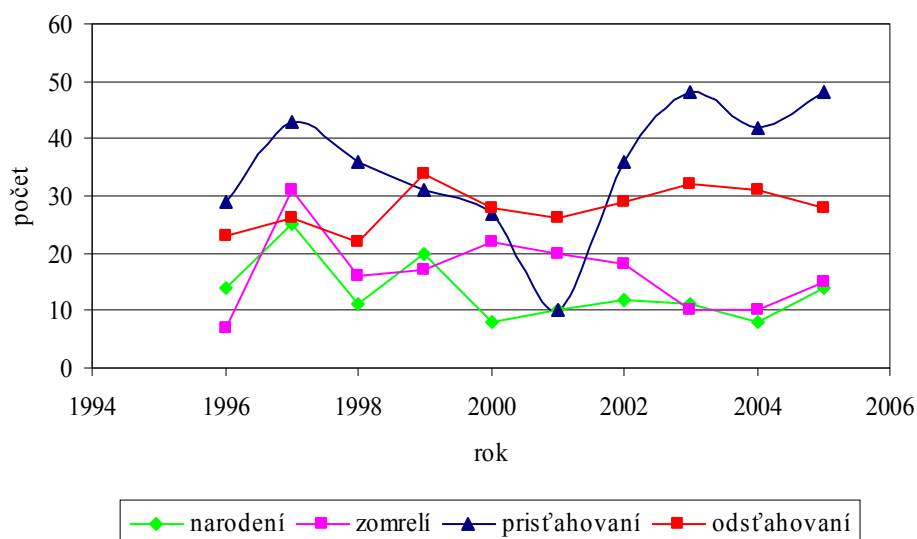
Zdroj: Štatistický úrad SR, Krajská správa v Nitre, 2006

Tabuľka 3 Bilancia obyvateľstva v rokoch 1996 – 2005

Rok	Živo-narodení	Zomrelí	Prirodzený prírastok/(-úbytok)	Prišľahovani	Odsťahovani	Prírastok/(-úbytok)	Celkový prírastok/(-úbytok)
1996	14	7	7	29	23	6	13
1997	25	31	-6	43	26	17	11
1998	11	16	-5	36	22	14	9
1999	20	17	3	31	34	-3	0
2000	8	22	-14	27	28	-1	-15
2001	10	20	-10	10	26	-16	-26
2002	12	18	-6	36	29	7	1
2003	11	10	1	48	32	16	17
2004	8	10	-2	42	31	11	9
2005	14	15	-1	48	28	20	19

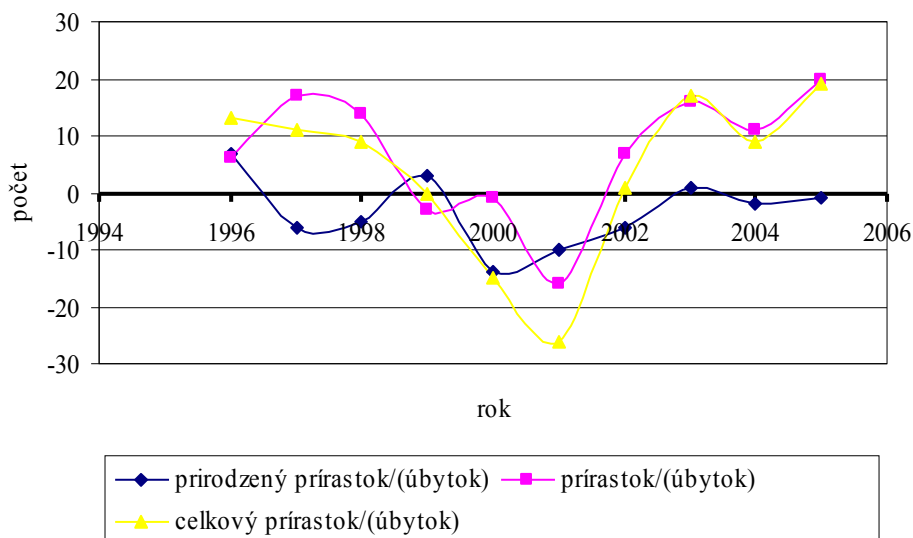
Zdroj: Štatistický úrad SR, Krajská správa v Nitre, 2006

Graf 3 Vývoj prirodzeného prírastku (úbytku) a migrácie v rokoch 1996 – 2005



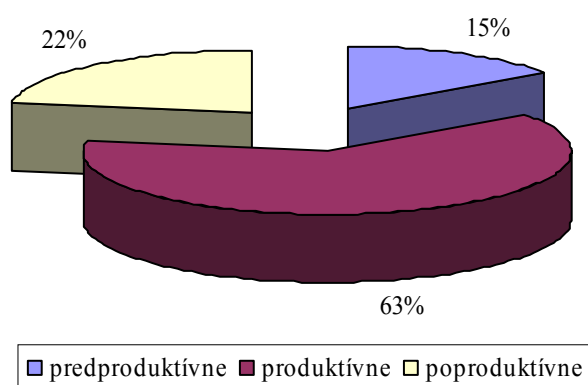
Naopak, pozitívny trend je evidentný v migrácii obyvateľstva. Okrem rokov 2000 a 2002 sa za posledných desať rokov do obce viac obyvateľov prisťahovalo ako odsťahovalo (graf 3 a graf 4). Vývoj migrácie v značnej miere ovplyvňuje celková ekonomická situácia v obci, prosperita jednotlivých podnikov, situácia na trhu práce, bytová výstavba a možnosť získania bytu.

Graf 4 Vývoj celkového prírastku obyvateľstva v rokoch 1996 - 2005



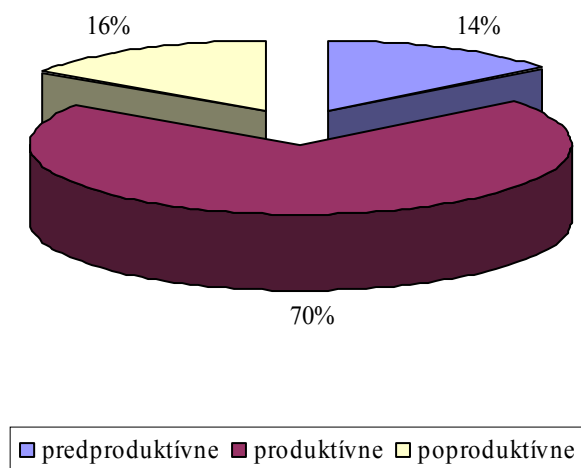
Z hľadiska vnútorných charakteristík v rámci demografie je nutné venovať pozornosť nielen vývojovým demografickým trendom, ale i zmenám vo vekovej štruktúre obyvateľstva. Z celkového počtu obyvateľov v roku 2005 malo produktívny vek viac ako 60 % obyvateľov, predproduktívny 15 % a poproduktívny 22 % obyvateľov (tabuľka 2, graf 5). V rámci vývoja vekovej štruktúry za posledných 10 rokov klesol počet obyvateľov v predproduktívnom veku o 5,37 %, zatiaľ čo naďalej pokračoval nárast počtu obyvateľov v produktívnom veku (o 5,16 %). Na základe prezentovaných údajov je zrejmé, že dochádza k zvyšovaniu priemerného veku obyvateľov a následne aj rastu indexu starnutia populácie (tabuľka 2).

Graf 5 Demografická štruktúra obyvateľov v roku 2005

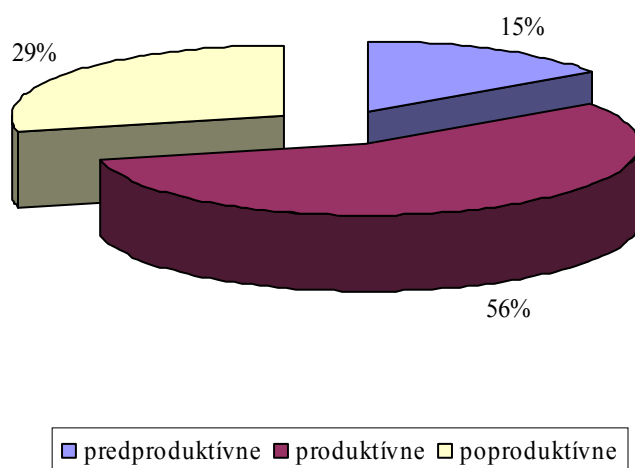


Z vnútornej analýzy demografickej štruktúry mužov a žien (graf 6, graf 7) je evidentné, že zastúpenie mužov v produktívnom veku výrazne prevyšuje podiel žien. Naopak, v poproduktívnom veku majú dominantné zastúpenie ženy. Tento fakt vyplýva zo skutočnosti, že ženy sa dožívajú dlhšieho veku.

Graf 6 Demografická štruktúra mužov v roku 2005



Graf 7 Demografická štruktúra žien v roku 2005



Z hľadiska potenciálu ľudských zdrojov je významným ukazovateľom aj podiel ekonomicky aktívneho obyvateľstva. Na základe údajov prezentovaných v tabuľke 4, môžeme skonštatovať, že táto hodnota (48,8 %) je porovnateľná s podielom ekonomicky aktívneho obyvateľstva okresu Topoľčany, Nitrianskeho kraja i Slovenskej republiky.

Tabuľka 4 Porovnanie demografie obce s priemerom okresu, kraja a SR v roku 2005

	Trvale bývajúce obyvateľstvo			Podiel žien v %	Ekonomicky aktívne osoby spolu	Podiel ekonomicky aktívnych v %
	Spolu	Muži	Ženy			
Jacovce	1 787	873	914	51,15	872	48,8
Okres Topoľčany	74 054	36 281	37 773	51,00	35 447	47,87
Nitriansky kraj	708 498	342 412	366 086	51,67	340 615	48,08
SR	5 389 180	2 615 872	2 773 308	51,46	2 586 944	48,00

Zdroj: Štatistický úrad SR, Krajská správa v Nitre, 2006

Národnostné zloženie obyvateľstva

Etnografickú homogenitu na základe štatistických údajov prezentuje vysoký – 98,88 % podiel obyvateľov hlásiacich sa k slovenskej národnosti. Ostatné percento tvoria obyvatelia hlásiaci sa k českej, rómskej a maďarskej národnosti (tabuľka 5).

Tabuľka 5 Národnostné zloženie obyvateľstva v roku 2001

Národnosť	SODB 2001	
	Počet	%
Slovenská	1 767	98,88
Maďarská	1	0,06
Rómska	6	0,34
Česká	12	0,67
Nezistená	1	0,06

Zdroj: Štatistický úrad SR, SODB 2001

Religiózna štruktúra obyvateľstva

Výrazné zastúpenie v rámci religióznej štruktúry obyvateľov má rímskokatolícke vierovyznanie (hlási sa k nemu viac ako 94 % obyvateľov). Svoje zastúpenie v obci majú i obyvatelia hlásiaci sa k apoštolskej cirkvi (1,12 %), evanjelickej cirkvi augsburského vyznania a náboženskej spoločnosti Jehovovi svedkovia (tabuľka 6). Bez vyznania sú 3 % obyvateľov.

Tabuľka 6 Religiózna štruktúra obyvateľov v roku 2001

Vierovyznanie	SODB 2001	
	Počet	%
Rímskokatolícke	1 685	94,29
Evanjelicke augsburského vyznania	15	0,84
Apoštolské	20	1,12
Náboženská spoločnosť Jehovovi svedkovia	3	0,17
Bez vyznania	54	3,02
Ostatné	1	0,06
Nezistené	9	0,50

Zdroj: Štatistický úrad SR, SODB 2001

Vzdelanie

Vzdelanostná úroveň obyvateľstva síce kopíruje trendy, ktoré sú charakteristické pre prevažnú väčšinu obcí v topolčianskom okrese, ale s tým rozdielom, že percentuálne zastúpenie obyvateľov podľa skončeného stupňa vzdelanie je v Jacovciach vyrovnanjšie. Ako vyplýva z tabuľky 7, najviac obyvateľov žijúcich v obci má dosiahnuté učňovské – 28,15 %, potom základné a úplné stredné odborné vzdelanie s maturitou.

Tabuľka 7 Stupeň dosiahnutého vzdelania obyvateľstva v roku 2001

Najvyšší skončený stupeň školského vzdelania	Muži	Ženy	Spolu	%
Základné	109	270	379	21,21
Učňovské (bez maturity)	333	170	503	28,15
Stredné odborné (bez maturity)	3	5	8	0,45
Úplné stredné učňovské (s maturitou)	38	34	72	4,03
Úplné stredné odborné (s maturitou)	108	165	273	15,28
Úplné stredné všeobecné	27	44	71	3,97
Vyššie	6	6	12	0,67
Vysokoškolské spolu	61	55	116	6,49
Z toho: bakalárske	3	4	7	0,39
doktorské, inžinierske, magisterské	57	46	103	5,76
doktorandské	1	5	6	0,34
Ostatní bez udania vzdelania	4	6	10	0,56
Ostatní bez školského vzdelania	1	1	2	0,11
Deti do 16 rokov	183	158	341	19,08
Spolu	873	914	1 787	100,00

Zdroj: Štatistický úrad SR, SODB 2001

Percentuálny podiel vysokoškolsky vzdelaných obyvateľov v porovnaní s inými obcami je veľmi priaznivý – 6,49 %.⁷ Najvyšší počet vysokoškolákov má ukončené univerzitné a ekonomické vzdelanie (tabuľka 8).

Tabuľka 8 Vysokoškolské vzdelanie obyvateľstva v roku 2001

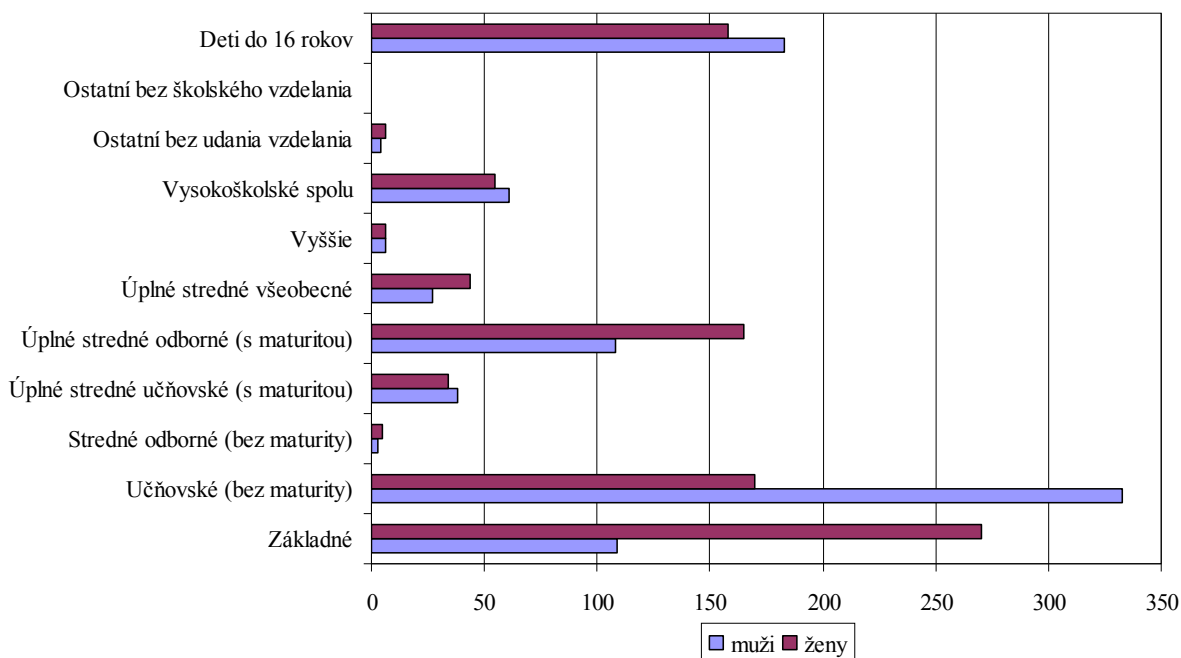
Vysokoškolské podľa zamerania:	Muži	Ženy	Spolu
- univerzitné	22	31	53
- technické	15	4	19
- ekonomické	12	16	28
- poľnohospodárske	10	3	13
- ostatné	2	1	3

Zdroj: Štatistický úrad SR, SODB 2001

Ak porovnáme štatistické údaje, ktoré prezentuje graf 8, je evidentné, že vyšší podiel mužov má ukončené učňovské vzdelanie bez maturity. Naopak u žien prevláda základné a úplné stredné odborné vzdelanie s maturitou.

⁷ Poznámka: celoslovenský priemer vysokoškolsky vzdelaných obyvateľov je cca 8 %

Graf 8 Vzdelanostná úroveň obyvateľov v roku 2001



2.1.3 Ekonomika

Dôležitým faktorom rozvoja ekonomiky každého územia je existencia a činnosť podnikateľského sektora, ktorý je nielen schopný koncentrovať množstvo pracovných príležitostí, ale je i zdrojom príjmov pre miestnych obyvateľov. Na základe uvedených údajov v tabuľke 9, vývoj počtu podnikateľských subjektov v obci Jacovce deklaruje za posledné štatisticky sledované obdobie nárast o 8,7 %. V roku 2006⁸ pôsobilo v obci 161 podnikateľských subjektov. Podrobnejší prehľad uvádza tabuľka 10, ktorá prezentuje štruktúru uvedených podnikateľských subjektov podľa jednotlivých odvetví ekonomickej činnosti (OKEČ). V danom období prevažný počet ekonomických subjektov podnikal vo sfére obchodu a služieb -37,26% a v odvetví priemyslu a výroby – 24,22%.

Tabuľka 9 Vývoj počtu podnikateľských subjektov v rokoch 1998 – 2006

Rok	Fyzické osoby	Právnické osoby	Spolu
1998	127	20	147
1999	126	21	147
2000	130	21	151
2001	134	22	156
2002	119	22	141
2003	126	25	151
2004	130	23	153
2005	131	25	156
2006	131	30	161

Zdroj: Štatistický úrad SR, Krajská správa v Nitre, 2007, www.orsr.sk, www.zrsr.sk

Tabuľka 10 Štruktúra ekonomických subjektov podľa OKEČ v rokoch 2004-2006

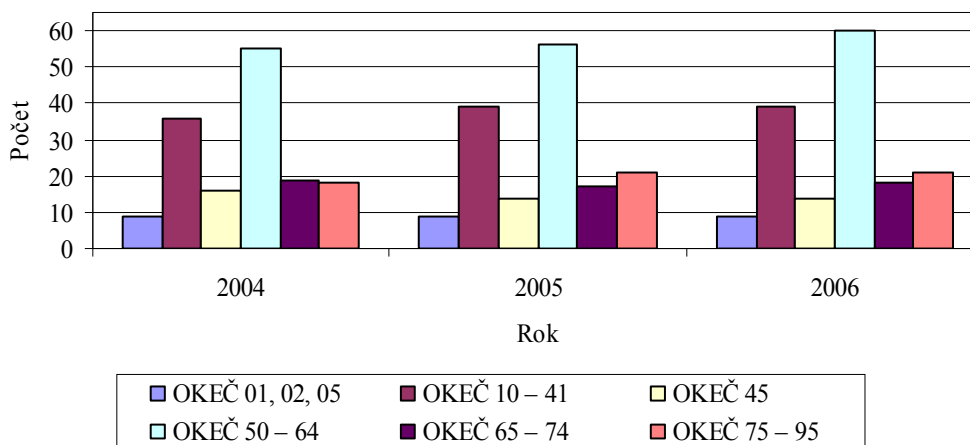
⁸ k 31. 12. 2006

Odvetvia ekonomickej činnosti	2004	2005	2006
OKEČ 01, 02, 05 Poľnohospodárstvo, poľovníctvo, lesníctvo a rybolov	9	9	9
OKEČ 10 – 41 Ťažba nerastných surovín, priemysel, výroba a rozvod elektriny, plynu a vody	36	39	39
OKEČ 45 Stavebníctvo	16	14	14
OKEČ 50 – 64 Veľkoobchod a maloobchod, hotely a reštaurácie, doprava, skladovanie a spoje	55	56	60
OKEČ 65 – 74 Peňažníctvo a poisťovníctvo, nehnuteľnosti, prenajímanie a obchodné služby, výskum a vývoj	19	17	18
OKEČ 75 – 95 Verejná správa a obrana, povinné sociálne zabezpečenie, školstvo, zdravotníctvo a sociálna starostlivosť	18	21	21
Spolu	153	156	161

Zdroj: Štatistický úrad SR, Krajská správa v Nitre, 2007

Vychádzajúc z pozitívneho vývoja celkového počtu podnikateľov za posledné sledované obdobie (graf 9), najvyšší nárast zaznamenali práve podnikatelia deklarujúci svoju činnosť vo veľkoobchode a maloobchode a v priemyselnej výrobe.

Graf 9 Porovnanie štruktúry ekonomických subjektov⁹ v rokoch 2004-2006



Podnikateľská sféra v jednotlivých sektoroch hospodárstva je rozvinutá na rôznej úrovni. Ako znázorňuje graf 10, dominantné zastúpenie s počtom 99 subjektov, t.j. 61 %, má terciárny sektor, viac ako 33 % podnikateľských subjektov je koncentrovaných v sekundárnom sektore.

V primárnej sfére, v ktorej je zastúpených 9 subjektov, je najvýraznejšie zastúpené odvetvie pôdohospodárstva. Okrem súkromne hospodáriacich roľníkov v katastrálnom území obce Jacovce obhospodaruje poľnohospodársku pôdu PPD Prašice so sídlom v Jacovciach¹⁰, ktoré sa v rámci svojej činnosti zameriava na rastlinnú a živočíšnu výrobu. V areáli živočíšnej výroby prevádzkuje chov ošípaných (moderná technológia chovu), štruktúru rastlinnej výroby tvorí produkcia obilnín, olejnin, viacročných krmovín, cukrovej repy a strukovín. Z produkcie živočíšnej výroby a pestovaných plodín na ornej pôde (biomasa) je aktuálna možnosť produkcie elektrickej energie a tepla cez bioplynové stanice.

⁹ podľa OKEČ

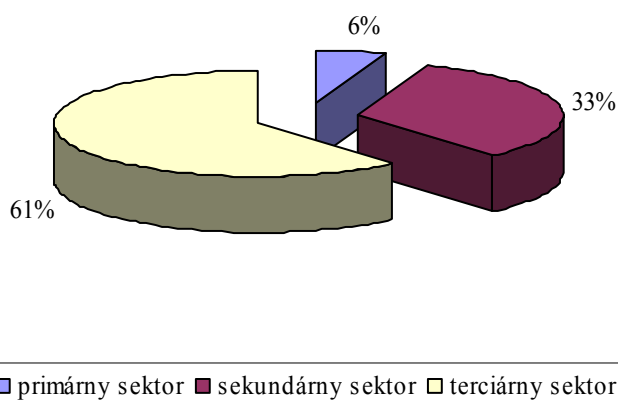
¹⁰ PPD Prašice so sídlom v Jacovciach hospodári na celkovej výmere 4 650 ha p.p., z toho 4 440 ha ornej pôdy

Vnútoraná štruktúra podnikov v sekundárnej sfére poukazuje najmä na skutočnosť výrazného zastúpenia spoločností orientujúcich sa na spracovanie dreva a jeho finalizáciu. Medzi významné spoločnosti v obci zaoberajúce sa drevovýrobou patrí TOP – LINEA s.r.o., DREVOŠTYL a LIPORTA, s.r.o.¹¹, ktoré časť svojej produkcie expedujú na zahraničné trhy.

Zo 14-tich podnikateľských subjektov v sektore stavebníctva sa výrobou izolačných skiel zaoberá VANČO&KRAJČOVIČ. Ďalej tu pôsobia firmy prevádzkujúce stavebnú činnosť a drobní živnostníci, ktorí vykonávajú murárske, maliarske a iné stavebné práce.

Okrem už spomínaných firiem svoje zastúpenie v rámci väčších ekonomických subjektov má TOPLAST, s.r.o., ktorej predmetom činnosti je hlavne výroba plastov.

Graf 10 Zastúpenie ekonomických sektorov v Jacovciach v roku 2006



Terciárna sféra je z 61 % tvorená podnikateľskými subjektmi poskytujúcimi svoje služby vo veľkoobchode a maloobchode, ďalej v hotelierstve, reštauračných službách a v doprave. V tomto sektore majú svoj podiel pohostinské prevádzky (4) a predajne potravín a iného sortimentu. Ubytovacie služby najmä pre tranzitných hostí v rámci obce, ale i širšieho regiónu ponúka v Jacovciach Penzión Luna¹² (počet lôžok 18), ktorý prevádzkuje aj reštauráciu s celkovou kapacitou 90 miest v sezóne, mimo sezóny 60.

Výrobné aktivity sú v prevažnej miere koncentrované na troch polohách priamo v území obce: areál farmy poľnohospodárskeho družstva, lokalita „v strede“ obce na mieste pôvodného majera a výrobný areál nachádzajúci sa na konci zástavby rodinných domov smerom na Prašice. Mimo územia sídla je štvrtá poloha výroby. Ide o Hospodársky podnik pod Hôrkou nachádzajúci sa na vzdialenejšom mieste od zastavaného územia obce (sušička krmív BS-6 Hôrka). Práve táto severná okrajová časť smerom k obci Prašice je v územnom pláne vyčlenená na priemyselné aktivity – priemyselná zóna o rozlohe 3,12 ha. Toto územie je pripravené na zriadenie hygienicky náročnejších výrob.

Konkrétny obraz o báze zastúpenia právnych foriem podnikateľských subjektov udáva tabuľka 11. Na základe štatistických údajov v nej uvedených je evidentné, že v roku 2006 z celkového počtu 161 právnych subjektov bolo registrovaných 131 fyzických osôb, čo predstavuje 81,36 % podiel. Ako znázorňuje graf 11, obchodné spoločnosti, konkrétne spoločnosti s ručením obmedzeným, majú v rámci právnických subjektov 60% zastúpenie. V rámci fyzických osôb vysoká úroveň zastúpenia (95 %) patrí živnostníkom (graf 13).

¹¹ v roku 2007 spoločnosť zamestnáva 21 zamestnancov

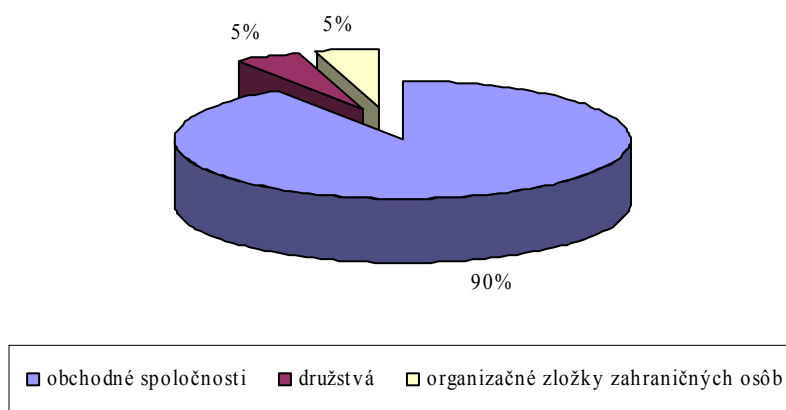
¹² V národnostnej štruktúre hostí prevládajú Nemci, Rakúšania a Česi, v súčasnosti tu pracuje 7 zamestnancov.

Tabuľka 11 Štruktúra právnych subjektov v rokoch 2004 -2006

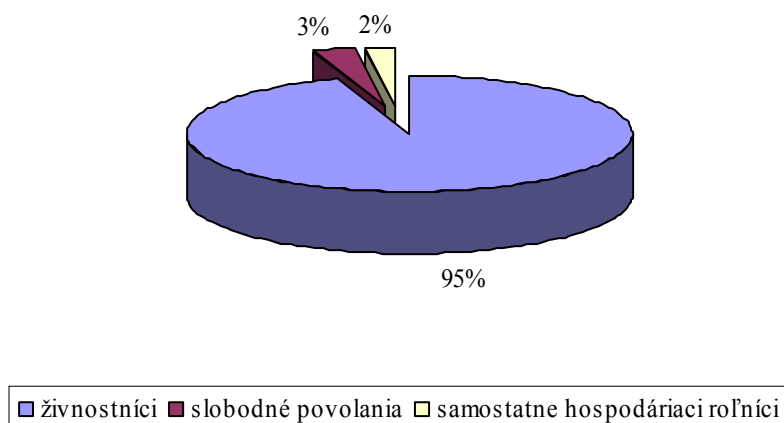
Podnikateľské subjekty	2004	2005	2006
Právnické subjekty spolu	23	25	30
Podniky	14	15	20
- Obchodné spoločnosti	12	13	18
Spol. s r.o.	12	13	18
- Družstvá	1	1	1
- Organizačné zložky zahraničných osôb	1	1	1
Neziskové organizácie	9	10	10
Fyzické osoby nezapísané v obchodnom registri – spolu	130	131	131
- FO nezapísané v obchodnom registri – živnostníci	124	124	124
- FO nezapísané v obchodnom registri – slobodné povolania	3	4	4
- FO nezapísané v obchod. registri – samostatne hospodáriaci roľníci	3	3	3
Subjekty vedené v Registri organizácií	153	156	161

Zdroj: Štatistický úrad SR, Krajská správa v Nitre, 2007

Graf 11 Štruktúra právnych foriem – právnických osôb v roku 2006



Graf 12 Štruktúra právnych foriem – fyzické osoby v roku 2006



Zamestnanosť

Z hľadiska relevantných údajov týkajúcich sa priamo zamestnanosti obyvateľov obce je možné použiť údaje z výsledkov Sčítania obyvateľov, domov a bytov z roku 2001. V tomto období najviac ekonomicky aktívnych obyvateľov pracovalo v priemysle – 27,06 % a vo veľkoobchode a maloobchode (12,04 %). Podiel ekonomicky aktívnych obyvateľov zamestnaných v školstve predstavoval 7,11 %, vo verejnej správe¹³ 6,88 %. V stavebníctve a vo sfére zdravotných a sociálnych služieb bolo zamestnaných viac ako 5 % obyvateľov. V celom primárnom sektore bolo zastúpenie ekonomicky aktívnych obyvateľov len na úrovni 1,49 % (tabuľka 12).

Tabuľka 12 Bývajúce obyvateľstvo ekonomicky aktívne podľa pohlavia, dochádzky do zamestnania a podľa odvetvia hospodárstva v roku 2001

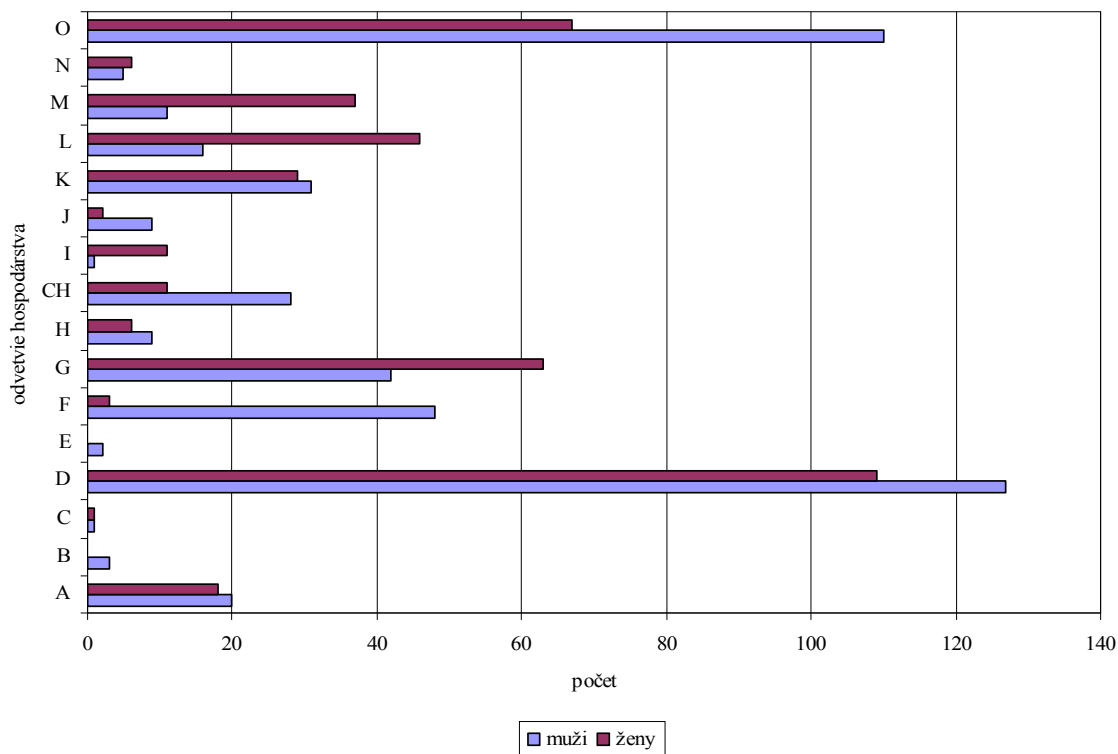
	Odvetvie hospodárstva	Ekonomicky aktívne osoby			
		Muži	Ženy	Spolu	z toho odchádza do zamestnania
A	Pol'nohospodárstvo, poľovníctvo a súvisiace služby	20	18	38	11
B	Lesníctvo, ťažba dreva a pridružené služby	3	0	3	1
C	Ťažba nerastných surovín	1	1	2	1
D	Priemyselná výroba	127	109	236	181
E	Výroba a rozvod elektriny, plynu a vody	2	0	2	2
F	Stavebníctvo	48	3	51	34
G	Veľkoobchod a maloobchod	42	63	105	61
H	Hotely a reštaurácie	9	6	15	8
CH	Doprava, skladovanie a spoje	28	11	39	31
I	Peňažníctvo a poisťovníctvo	1	11	12	11
J	Nehnutelnosti, prenájom a obchodné služby	9	2	11	10
K	Verejná správa a obrana, povinné sociálne zabezpečenie	31	29	60	33
L	Školstvo	16	46	62	43
M	Zdravotníctvo a sociálna starostlivosť	11	37	48	40
N	Ostatné verejné, sociálne a osobné služby	5	6	11	9
O	EA bez udania odvetví	110	67	177	24
	Spolu	463	409	872	500

Zdroj: Štatistický úrad SR, SODB 2001

Z celkového počtu ekonomicky aktívnych obyvateľov viac ako 57 % odchádza za prácou do regiónu vrátane blízkych miest Topoľčany, Bánovce nad Bebravou, Partizánske a Nitra, ktoré poskytujú dostatok pracovných príležitostí (tabuľka 12). Podľa jednotlivých odvetví hospodárstva najviac za prácou dochádzajú obyvatelia zamestnaní v priemyselnej výrobe, obchodnej sfére a v školstve (graf 13).

Graf 13 Ekonomicky aktívne obyvateľstvo podľa pohlavia, dochádzky do zamestnania a podľa odvetvia hospodárstva v roku 2001

¹³ a obrany, povinného sociálneho zabezpečenia



Nezamestnanosť

Celkovú ekonomickú situáciu v obci dokresľuje miera nezamestnanosti, ktorá od roku 2001 zaznamenala pokles z viac ako 15 % na súčasných 6,99 % (tabuľka 13, graf 14).

Tabuľka 13 Vývoj počtu uchádzačov o zamestnanie v rokoch 2001 – 2007

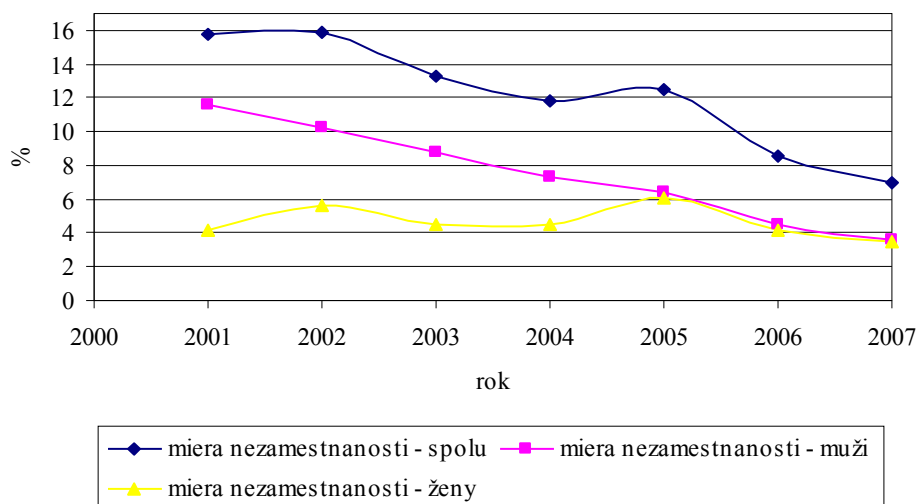
Rok	Uchádzači o zamestnanie spolu	Ženy	Muži	Miera nezamestnanosti v %
2001	137	36	101	15,71
2002	138	49	89	15,83
2003	116	39	77	13,30
2004	103	39	64	11,81
2005	109	53	56	12,50
2006	75	36	39	8,60
2007 ¹⁴	61	30	31	6,99

Zdroj: Úrad práce, sociálnych vecí a rodiny Topoľčany, 2007

V porovnaní s údajmi uvedenými v tabuľke 14, relevantnými na úrovni okresu, Nitrianskeho kraja a Slovenskej republiky, je zrejmé, že miera nezamestnanosti dosahuje nižšie hodnoty, ktoré sú porovnateľné s progresívnymi regiónmi na Slovensku (Trenčín, Žilina a pod.).

¹⁴ k 30. 06. 2007

Graf 14 Vývoj miery nezamestnanosti v obci Jacovce v rokoch 2001 – 2007



Tabuľka 14 Porovnanie miery nezamestnanosti k 31. 12. 2006

	Ekonomicky aktívne osoby spolu	Miera nezamestnanosti v %	Miera evidovanej nezamestnanosti v %
Obec Jacovce	872	6,99	-
Okres Topoľčany	35 221	9,41	7,75
Nitriansky kraj	331 243	10,44	9,09
SR	2 558 647	10,69	9,40

Zdroj: ÚPSVaR, Základné štatistické ukazovatele o trhu práce v SR, 2007

Na prvom mieste v rámci vnútorných indikátorov miery nezamestnanosti je ukazovateľ štruktúry uchádzačov o zamestnanie podľa dosiahnutého stupňa vzdelania. Ten vplýva na schopnosť nezamestnaných nájsť si kvalifikovanú prácu a tým i na ich dĺžku evidencie. Ako prezentuje tabuľka 15 až 32,8 % tvoria uchádzači o zamestnanie v kategórii vyučení. Zatiaľ čo druhou najpočetnejšou skupinou sú obyvatelia s úplným stredným odborným vzdelaním – 24,6 %, zastúpenie uchádzačov o zamestnanie s vysokoškolským vzdelaním je minimálne.

Tabuľka 15 Vývoj počtu uchádzačov o zamestnanie podľa dosiahnutého stupňa vzdelania

Stupeň vzdelania	2001	2002	2003	2004	2005	2006	2007 ¹⁵
01-základné vzdelanie	24	22	22	20	21	15	12
02-vyučení	64	61	59	49	50	32	20
04- úplné stredné vzdelanie s maturitou	15	12	11	9	8	12	5
05-úplné stredné všeobecné vzdelanie	4	6	2	3	1	2	2
06-úplné stredné odborné vzdelanie s maturitou	25	27	20	19	24	10	15
07-vyššie vzdelanie	0	1	0	1	0	0	1
08- vysokoškolské vzdelanie	5	9	2	2	5	2	2
SPOLU	137	138	116	103	109	75	61

Zdroj: Úrad práce, sociálnych vecí a rodiny Topoľčany, 2007.

¹⁵ k 30. 06. 2007

Podľa dĺžky evidencie najkritickejšou skupinou z pohľadu nezamestnanosti sú dlhodobo nezamestnaní – do 3 mesiacov a nad 24 mesiacov (tabuľka 16). Tieto uvedené skupiny potrebujú pri procese svojho začlenenia na trh práce efektívnu, komplexnú a dlhodobú asistenciu a to formou rôznych typov služieb a opatrení.

Tabuľka 16 Členenie uchádzačov o zamestnanie podľa dĺžky evidencie

Obdobie	UoZ spolu	do 3 mesiacov	4 - 6 mesiacov	7 - 9 mesiacov	10 - 12 mesiacov	13 - 24 mesiacov	nad 24 mesiacov
31.12.2001	137	38	13	17	25	26	18
31.12.2002	138	28	22	19	15	34	20
31.12.2003	116	26	19	9	8	28	26
31.12.2004	103	12	18	9	11	21	32
31.12.2005	109	19	23	7	11	18	31
31.12.2006	75	17	8	7	3	14	26
30.06.2007	61	19	9	4	3	7	19

Zdroj: Úrad práce, sociálnych vecí a rodiny Topoľčany, 2007

2.1.4 Občianska vybavenosť

2.1.4.1 Technická infraštruktúra

Dopravná infraštruktúra

Hlavnú komunikačnú kostru obce tvorí cesta III/49937. Na cestu III/49937 sa napája cesta III/49938 smer Kuzmice s pripojením na cestu II/ 499 smer Piešťany, ktorá patrí do základnej sústavy cestnej siete a zabezpečuje medzinárodné dopravné vzťahy Hornonitrianskeho regiónu so Strednopovažským regiónom – mestom Piešťany.

Na cestu III/49937 sa taktiež v obci napája cesta III/06499, ktorá tvorí prepojenie s miestnou časťou Veľké Bedzany, ktoré sú súčasťou mesta Topoľčany. Prístup do obce Tesáre, ktorá z hľadiska cestnej dopravy tvorí koncovú obec, sa na cestu III/49937 napája ešte v obci cesta III/49939. Vzhľadom na uvedené dopravné prepojenie je koncentrácia dopravnej záťaže kumulovaná do jadrovej osi sídla, čím je centrum obce výrazne zaťažené ťažkou dopravou. Z podrobnej analýzy súčasných dopravných vzťahov uvedenej v ÚPD sídelného útvaru Jacovce vyplýva potreba riešenia súčasného komunikačného systému v II. časových horizontoch. Prvý časový horizont počíta s odklonom cesty III/49937 z centrálnej časti obce po existujúcej a novo navrhovanej okrajovej miestnej komunikácii s pripojením na cestu III/49937 – tzv. malý obchvat. Zabezpečenie odklonu ťažkej nákladnej dopravy bude riešené tzv. veľkým obchvatom. II. časový horizont deklaruje prepojenie dopravného systému úplne mimo centra obce.

Riešenie statickej dopravy je dôležité najmä v súvislosti s nárastom automobilovej dopravy. Navrhované kapacity parkovacích miest uvedené v územno-plánovacej dokumentácii by mali uspokojiť nároky krátkodobých i dlhodobých aktivít v centrálnej časti obce. Záchytné parkovisko pre 200-250 osobných áut je navrhnuté pri vstupe do obce od Veľkých Bedzian.

Hromadná doprava

Hromadnú autobusovú dopravu zabezpečuje SAD Topoľčany. Miestna hromadná doprava je zabezpečená linkami SAD, ktoré sú vedené v smere z Topoľčian do Jacoviec – Kuzmice – 7 spojov denne. Obcou prechádza ešte jedna diaľková linka – Partizánske, Topoľčany, Jacovce a Bojná – 3 – spoje denne.

V centrálnej časti obce pri Dome služieb, kde sa nachádza zastávka hromadnej dopravy, je dôležité zvýraznenie jej centrálnej funkcie a zvýšenej bezpečnosti.

Pešia doprava

Pešie trasy predstavujú najväčšiu časť koncentrácie v centrálnej časti obce. Z hľadiska pešej dopravy návrh ÚPD uvažuje s výstavbou chodníkov popri cestách III. triedy po jednej strane cesty podľa priestorových možností. Cyklistická trasa cez obec je súčasťou cykloturistických trás s prepojením na všetky obce mikroregiónu v celkovej dĺžke 82 km. Návrhy prezentujú rozšírenie rekreačnej cyklistiky pozdĺž potoka Chotina a Slivnica.

Zásobovanie pitnou vodou – vodné hospodárstvo

V súčasnosti sú Jacovce zásobované pitnou vodou zo Skupinového vodovodu Topoľčany, ktorý využíva vlastné zdroje pitnej vody lokalizované v starej pramennej oblasti Podhradie – Závada – Záhrady a z pramennej oblasti Bánovce nad Bebravou, Slatina – Slatinka. V lokalite Závada – Záhrady sú zachytené a využívané pramene Lúky, Zľavy a Zvernica s výdatnosťou 29,5 – 45,5 l.s⁻¹, v Závade sa využíva prameň Rybníček 1 a 2 a studňa HP 1 s výdatnosťou 14,8 – 20,0 l.s⁻¹ a v Podhradí prameň Beňovský (3,5 – 20,0 l.s⁻¹)¹⁶. Priamo na území katastra obce sa nenachádzajú vodné zdroje vhodné na verejné využitie.

Celková dĺžka vodovodnej siete predstavuje 7 902 m s počtom evidovaných vodovodných prípojok 541 ks (údaje poskytnuté na základe požiadavky, Západoslovenské vodárne a kanalizácie, š.p. Topoľčany, 2006). V roku 2004 celková spotreba pitnej vody dosiahla 51tis. m³ z toho 34 tis. m³ spotrebovali domácnosti (66,67 %)¹⁷. Zvyšok pripadá na občiansku, technickú vybavenosť a poľnohospodársku výrobu. Na verejný vodovod sú napojené aj drobné prevádzky, ktoré svoju činnosť vykonávajú na základe živnostenských povolaní.

PPD Prašice so sídlom v Jacovciach má na hospodárskom dvore Hôrka vybudovaný vlastný vodný zdroj, ktorým je studňa s výdatnosťou 1,00 l.s⁻¹. Na akumuláciu slúži vežový vodojem AKNA – BONUS o objeme 50 m³. Z neho sú zásobované všetky objekty v areáli HD. Kvalita vody v studni vyhovuje STN 73 6602.

V areáli poľnohospodárskeho družstva HÔRKA vyviera minerálny prameň - vrt J-6 v blízkosti hydroglóbusu pri dvoch vrtoch na úžitkovú vodu. Polohu minerálneho prameňa na mape znázorňuje obr. 1 v prílohe. Jeho využitie ako prírodného zdroja je závislé od fyzikálno-chemického rozboru minerálnej vody.

Odkanalizovanie územia

Obec nemá vybudovanú celoobecnú jednotnú kanalizačnú sieť. Časť verejnej kanalizácie je vybudovaná na ulici Zemianskej v dĺžke 1 108 m s počtom prípojok kanalizačnej siete

¹⁶ Tieto vody sú stredne mineralizované s celkovou mineralizáciou 400 – 700 mg. l⁻¹, s nízkym obsahom chloridov (3-10 mg. l⁻¹), síranov (20 – 40 mg. l⁻¹) a dusičnanov (3 – 15 mg. l⁻¹)

¹⁷ Štatistický úrad SR, Krajská správa v Nitre, 2006.

43 (SVP, 2006)¹⁸. Budovy verejného záujmu – škola, škôlka, obecný úrad, dom služieb a kultúrny dom majú vybudované žumpy, administratívna budova PPD Prašice so sídlom v Jacovciach má vybudovanú vlastnú čističku odpadových vôd. Splaškové odpadové vody v ostatnej časti obce sú odvádzané do žump a septikov, v staršej zástavbe i do suchých záchodov. Technický stav ako i umiestnenie väčšiny žump nevyhovuje STN 73 6781, často dochádza k únikom splaškových vôd do podzemia a tým následnému znečisťovaniu podzemných vôd. V súčasnosti má obec vypracovanú projektovú dokumentáciu na dobudovanie kanalizácie.

Zásobovanie elektrickou energiou

Elektrické rozvody v obci sú prevedené vodičmi AlFe 25 mm² až AlFe 70 mm² na nadzemných podperách. Obec je napojená z 10 trafostaníc, z toho dve sú vybudované na PPD Hôrka. Jednotlivé úseky sú navzájom zokruhované tak, že pri výpadku elektrickej energie je možné poruchovú časť obce napojiť z druhej trafostanice. Elektrické vzdušné rozvody sú v pomerne dobrom stave. Existujúce nadzemné vedenie vysokého napätia je nutné previesť káblovým zemným rozvodom smerom k lokalite školského areálu, za ktorým je novopostavená 24 bytová jednotka. V prípade plánovanej investičnej výstavby a priemyselných centier bude vybudovaná nová sieť trafostaníc s uložením káblových rozvodov do zeme (prípadne napojenie na existujúce trafostanice). V kontexte rozvoja budú zároveň riešené rozvody pre verejné osvetlenie iba zemnými káblami a osadením svietidiel na oceľové estetické stožiare.

Zásobovanie plynom

Priamo cez obec vedie strednotlakový plynovod v smere Topoľčany – Prašice a Jacovce – Kuzmice. Dimenzia plynovodu po odbočku na Kuzmice je DN 200, v smere na Prašice DN 150 mm. Hlavná trasa rozvodu plynu vedie súbežne so štátnou cestou. Z tohto rozvodu sú napojené jednotlivé uličné rozvody. Ulice napojené ako posledné, resp. predĺženia rozvodov v niektorých častiach obce sú prevedené rúrami PE 100 SDR 11.

V súvislosti s plánovaným rozšírením bytového fondu a priemyselných centier (vpravo na konci Májovej ulice a v priestore za majerom) sa v návrhu ÚPN počíta s napojením nových rozvodov plynu na existujúcu sieť. Pripojenie plánovaných bytov na uliciach Zemianska a Hlboká je možné previesť napojením existujúcich plynových rozvodov. Nové centrum bytovej výstavby v lokalite Chmelnice bude riešené novým plynovým rozvodom pripojeným z Kuzmickej ulice. Navrhovaný rozvod plynu bude zokruhovaný s existujúcim rozvodom.

Telekomunikácie

Rozvodná sieť miestnych telekomunikačných sietí je vedená zemnými káblami prevažne popri komunikáciách. Po väčšej časti obce sú vzdušné telekomunikačné rozvody, cez ktoré sa prostredníctvom účastníckych rozvádzačov napájajú jednotliví účastníci. Priamo v Jacovciach je vybudovaná automatická telefónna ústredňa pre časť obce – ulicu Farskú a pod Hôrkou. Ostatné časti obce sú telekomunikačne napojené z ústredne v Topoľčanoch.

V roku 2004 bolo pripojených 351 hlavných telefónnych staníc, z toho 281 bytových. Okrem toho je územie obce dobre pokryté signálom Verejnej rádiotelefónnej siete (VRS). Telekomunikačné služby zabezpečuje Slovak Telekom, a.s.. Obec má taktiež dobré pokrytie mobilnými operátormi T-Mobile, a.s. a Orange Slovensko, a.s..

¹⁸ v roku 2004

Pokrytie internetom v obci bolo nedostatočné z dôvodu výpadkov príjmu signálu cez existujúce vzdušné vedenie. Východiskom a riešením tohto stavu bola v roku 2007 inštalácia zariadení DSLAM a UBAM, čím sa zabezpečilo pokrytie obce vysokorychlostným internetom a taktiež aj digitálnou televíziou.

2.1.4.2 Sociálna a zdravotná infraštruktúra

Poskytovanie sociálnej starostlivosti a sociálnych služieb je v rámci obce zabezpečované prostredníctvom opatrovateľskej služby, ktorú obec prevádzkuje od 1. 1. 2004. V roku 2006 jej služby využilo 14 obyvateľov obce. Okrem toho dôchodcovia a sociálne odkázaní občania majú možnosť využívať služby školskej jedálne a služby Slovenského červeného kríža (služby vývarovne a možnosť rozvozu stravy, sociálny taxík, asistenčná služba v poliklinike). V areáli Rímskokatolíckeho kostola Navštívenia Panny Márie sa plánuje výstavba domova sociálnych služieb, ktorý bude slúžiť pre širšie okolie regiónu.

Na území obce je zdravotná starostlivosť poskytovaná v zdravotnom stredisku, kde je občanom k dispozícii ambulancia pre deti, ambulancia pre dospelých a zubná ambulancia. Tu poskytuje svoje služby, detský lekár, všeobecný lekár a stomatológ. Zdravotné stredisko je situované v budove pôvodnej kúrie, ktorá vyžaduje rekonštrukciu vzhľadom na svoj technický stav. Priamo v obci sa nachádza 1 lekárň.

Komplexné zdravotné služby pre obyvateľov obce sú najbližšie dostupné v Topoľčanoch, a to konkrétne v Nemocnici Topoľčany n.o.¹⁹ a u odborných lekárov rôznych špecializácií.

2.1.4.3 Kultúrna infraštruktúra

Existujúca budova kultúrneho domu je vo veľmi zlom technickom stave, kultúrny dom v obci chýba. Riešením je výstavba nového multifunkčného spoločenského centra na mieste bývalej drobnej prevádzkarne. Pre kultúrne a spoločenské podujatia je možné uplatniť viac účelovosť využívania telocvične základnej školy alebo využitia jedálenských priestorov v administratívnej budove poľnohospodárskeho družstva.

Školská knižnica je situovaná v budove školskej družiny a jedálne v areáli základnej školy. Z hľadiska rozšírenia knižného fondu a možností využitia rôznych finančných zdrojov je vhodný zámer pretransformovať ju na školskú knižnicu.

Okrem vyššie uvedených zariadení občianskej vybavenosti sa v obci nachádza budova Obecného úradu, ktorá vyžaduje rekonštrukciu strechy. Z hľadiska dostatočného vybavenia absentujú pri OcÚ garáže a dielňa. Dom smútku sa nachádza v dezolátnom stave, je nutná jeho rekonštrukcia. Kapacitu cintorína vzhľadom na dlhšie časové obdobie je potrebné vhodne dimenzovať - rozšíriť o novú plochu. Budova požiarnej zbrojnice v obci chýba.

Kultúrne zdroje a pamiatky

Obec Jacovce sa vyznačuje vysokým potenciálom a rôznorodosťou kultúrneho dedičstva. Pôvodné historické hodnoty sú prezentované už od praveku nálezmi osady kultúry s lineárnou keramikou a železovskej skupiny (exponované na juhovýchod, pod Chmelnicou)²⁰. Najstaršie roľnícke osídlenie Jacoviec je hodnotené ako významná kultúrno-historická pamiatka v kontexte celoeurópskeho historického vývoja.

¹⁹ 14 lôžkových oddelení s celkovou kapacitou 427 lôžok

²⁰ Charakteristikou črtou pravekej osady je keramika zdobená rytým ornamentom a budovanie veľkých domov s kolovou konštrukciou.

O osídlení Jacoviec vo Veľkomoravskom období v západnej časti intravilánu dnešnej obce bol zberom získaný keramický materiál hlásiaci sa do 9. resp. 10. storočia, čo by poukazovalo na existenciu tunajšieho sídla, resp. pohrebiska. Stredovek charakterizuje vznik slobodných usadlostí (menšie výmery pôdy – dvojplôšné dvorce), formovanie obce ako sídla so zákupným právom a trhoviskom, bez poddanskej závislosti.

Obec tvoria pôvodne samostatné obce: Veľké, Zemianske – stredné a Malé Jacovce, ktoré mali úplne odlišný hospodársko-vlastnícky vývoj. Kým Veľké Jacovce boli súčasťou veľkého šľachtického majetku, ktorého sídlo bolo mimo chotára obce, Zemianske Jacovce boli majetkom množstva zemianskych rodín (zemianske kúrie s veľkými humnami). V Malých Jacovciach bolo sídlo panstva. 2. polovica 19. stor. tieto rozdiely postupne zmažovala a spojením 3 obcí v jeden celok v roku 1903 ich zotrela úplne. V poslednom storočí nadobudli Jacovce poľnohospodársky charakter, tradičné bolo mlynárstvo a pivovarníctvo. Dôkazom dôležitosti osídlenia sú dnes mnohé historické a kultúrne pamiatky a objekty, ktoré boli postupne prestavané alebo zanikli. V porovnaní s väčšinou sídiel na Slovensku, ktoré boli súčasťou rôznych panstiev, Jacovce patrili vždy zemanom a mali svoje zvláštne postavenie, čo sa odzrkadlilo v živote jej obyvateľov.

Historicko-architektonický odkaz prezentujú dva rímskokatolícke kostoly - Rímskokatolícky kostol Navštívenia Panny Márie z 12. alebo 13. storočia a novopostavený Kostol Božieho milosrdenstva. Rímskokatolícky kostol Navštívenia Panny Márie a pieskovecová baroková socha Šaštínskej Panny Márie z r. 1744²¹, ktorá sa nachádza v záhrade tohto kostola, sú zapísané v Ústrednom zozname nehnuteľných kultúrnych pamiatok na Slovensku. Na miestnom cintoríne sa nachádza socha sv. Jána Nepomuckého zo zač. 19. storočia a neoklasistická rímskokatolícka kaplnka Blahoslavenej Panny Márie, postavená po roku 1880, ktorá bola v roku 2004 kompletne zrekonštruovaná. Na hornom konci obce sa nachádza klasicistická Božia muka zo zač. 19. storočia²² a pri ceste na Kuzmice je lokalizovaný kamenný prícestný kríž z roku 1885.

Medzi technické pamiatky patrí „Súkromný mlyn Schwarz“, postavený v roku 1850. Jednoduchý mlyn s náhonom na jedno koleso bol v roku 1928 upravený pohonom vodnou turbínou. Mlyn je dodnes funkčný a z hľadiska využitia menovaných pamiatok perspektívny pre rozvoj cestovného ruchu (obnova pôvodného vodného náhonu).

Významní rodáci/osobnosti spojené s Jacovcami

Medzi významných rodákov patrí náboženský spisovateľ, kňaz a člen bernolákovského učeného tovaríšstva Tomáš Jedlička (nar. 1761 v Jacovciach) a Ján Klempa Jacovský (nar. 1839 v Jacovciach), ktorý pôsobil ako kňaz, literárny historik a tajomník Spolku sv. Vojtecha. Jacovce sa stali pôsobiskom kňaza Pavla Obucha a taktiež Jozefa Mateja Huljaka, nielen kňaza, ale najmä prekladateľa a cirkevného spisovateľa. Narodil sa tu Mons. Ján Sokol (1933), ktorý je v súčasnosti trnavský arcibiskup a metropolita Slovenska.

V oblasti športu sú významní rodáci z Jacoviec – Ladislav Jurkemik (1953), majster Európy vo futbale v roku 1976, Dušan Herda (1951) majster Európy vo futbale v roku 1976 a strieborný na OH v Moskve, Miroslav Šatan (1974) majster sveta v hokeji z roku 2002.

Kultúrne podujatia

Každoročne sa v obci organizujú tieto kultúrne podujatia: v rámci podujatia Jacovské kultúrne leto je to Oslava fašiangu, Stvanie mája v parčíku pri kostole, Oslava dňa matiek,

²¹ obnovená v roku 1933

²² štíhla štvorcová malá sakrálna stavba krytá stanovou strechou

Deň detí, Hodová zábava, organizovanie návštev divadla, kúpeľov, aktivity spojené s opekaním, Jacovská vareška, Mesiac úcty k starším – posedenie, Deň vidieckych žien – spoločné podujatie v rámci mikroregiónu SOTDUM, Mikuláš, koncert vážnej hudby na sviatok Troch kráľov.

2.1.4.4 Bývanie

Vychádzajúc zo štatistických údajov (tabuľka 17) v rámci celého domového fondu v roku 2001 tvorili 89,45 % trvalo obývané a 10,54 % neobývané domy. Vysoký podiel trvalo obývaných domov vyplýva z výhodnej polohy obce a jej dopravného prepojenia s mestom Topoľčany a okolitým obcami.

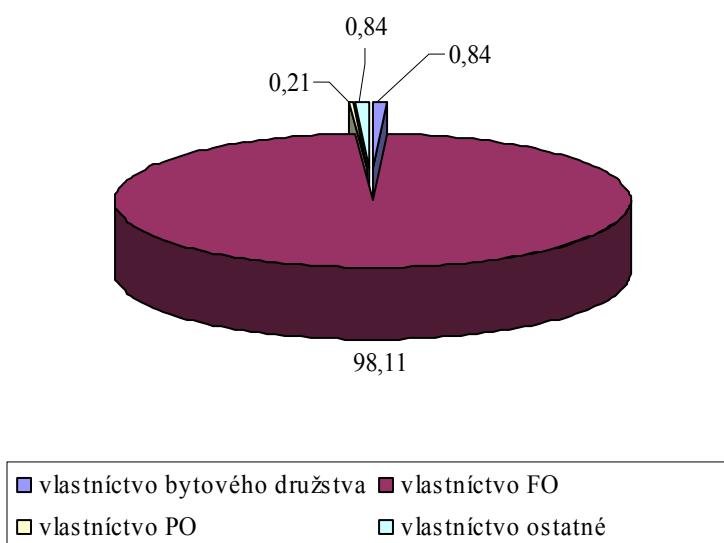
V rámci vnútorného členenia domového fondu vo výraznej väčšine majú najvyšší podiel – 98,3 % rodinné domy.

Tabuľka 17 Domový a bytový fond v roku 2001

	Rodinné domy	Bytové domy	Ostatné budovy	Domový fond
Domov spolu	522	6	3	531
v tom trvale obývané domy	467	6	2	475
v %	98,3	1,3	0,4	100
v tom:				
vlastníctvo štátu	-	-	-	-
vlastníctvo bytového družstva	0	4	0	4
vlastníctvo obce	-	-	-	-
vlastníctvo FO	465	0	1	466
vlastníctvo PO	0	1	0	1
vlastníctvo ostatné	2	1	1	4
Neobývané	55	0	1	56
Priemerný vek domu	37	29	22	37
Bytov spolu	538	30	6	574
v tom trvale obývané	482	28	5	515
v %	93,6	5,4	1	100
z toho:				
Družstevné	0	18	0	18
byty vo vlastníctve občana v bytovom dome	0	4	0	4
Neobývané	56	2	1	59

Zdroj: Štatistický úrad SR, SODB 2001

Graf 15 Vlastníctvo bytového fondu v roku 2001



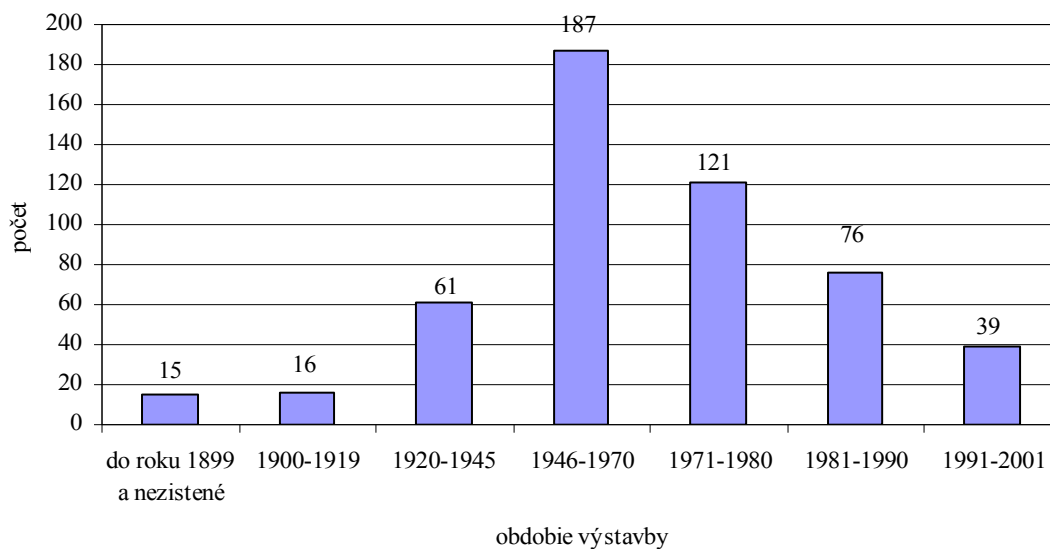
Najväčší rozmach bytovej výstavby v obci bol zaznamenaný v období rokov 1971 – 1980, kedy bolo v priemere postavených 12,1 bytov za jeden rok (tabuľka 18). V porovnaní s týmto obdobím, ako znázorňuje graf 16, v nasledujúcich rokoch prišlo k postupnému poklesu výstavby. Za posledné sledované desaťročné obdobie vrástol domový fond v obci len o 39 rodinných domov (v prepočte každoročný nárast o 3,9 bytu). Priemerný vek postavených rodinných domov je 37 a bytových domov 27 rokov.

Tabuľka 18 Obdobie výstavby trvale obývaných bytov

Obdobie výstavby	Rodinné domy	Bytové domy	Ostatné budovy	Domový fond
do roku 1899 a nezistené	15	0	0	15
1900 – 1919	16	0	0	16
1920 – 1945	61	0	0	61
1946 – 1970	180	7	0	187
1971 – 1980	102	15	4	121
1981 – 1990	69	6	1	76
1991 – 2001	39	0	0	39
Spolu	482	28	5	515
v %	93,6	5,4	1	100

Zdroj: Štatistický úrad SR, SODB 2001

Graf 16 Obdobie výstavby trvale obývaných bytov v obci Jacovce



Od roku 2001, kedy bytový fond tvorilo 574 bytov, bol za nasledujúce tri roky zaznamenaný celkový prírastok 11 bytov, pričom najviac bytov bolo postavených v roku 2002 (tabuľka 19). V porovnaní s optimálnou hranicou počtu bytov podľa európskych kritérií na 1000 obyvateľov²³ je priemerný počet obyvateľov v Jacovciach na 1 byt vyšší.

Tabuľka 19 Prírastky, úbytky a stav bytového fondu k 31.12. 2001 – 2004

Rok	Prírastky	Úbytky	Stav k 31. 12.	Ø počet obyvateľov/1 byt
2001	-	-	574	3,08
2002	7	-	581	3,04
2003	3	-	584	3,06
2004	1	-	585	3,07

Zdroj: Štatistický úrad SR, Krajská správa v Nitre, 2006

Kvalitu bývania v rámci vnútorných ukazovateľov prezentuje veľmi dobrá štruktúra kategorizácie bytového fondu. Z celkového počtu domov a bytov až 69,9 % tvoria byty I. kategórie a 20,6 % bytov patrí do II. kategórie. V priemere pripadá na 1 byt 75,4 m² obytnej plochy, priemerná veľkosť obytnej plochy na 1 osobu predstavuje 21,8 m². V čase SODB 2001 viac ako 90 % obývaných bytov bolo zásobovaných plynom zo siete a napojených na vodovod. Prípojkou na kanalizačnú sieť disponovalo 7,18 % bytov (tabuľka 20, graf 17).

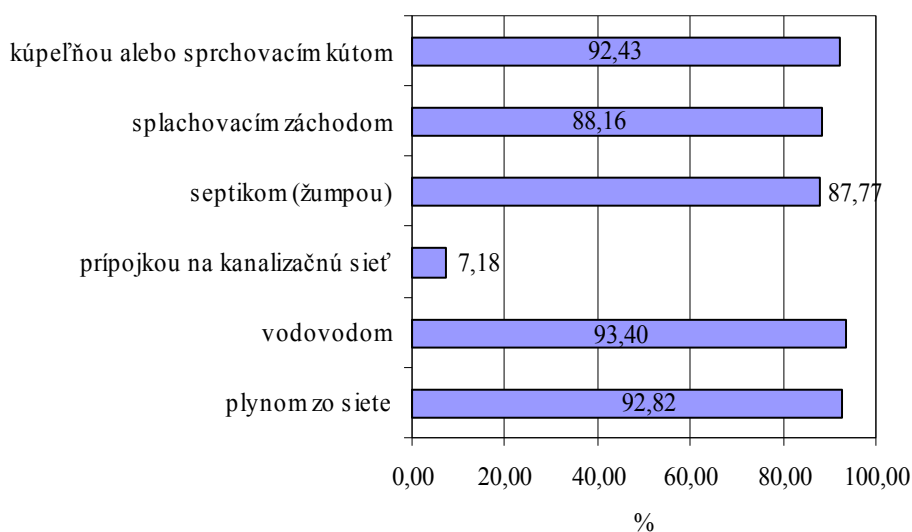
²³ 400 bytov na 1000 obyvateľov, čo predstavuje 2,5 obyvateľa/byt

Tabuľka 20 Vybavenie trvale obývaných bytov v roku 2001

Vybavenie bytov	Počet	%
Bytov spolu, z toho:	515	100,00
s plynom zo siete	478	92,82
s vodovodom	481	93,40
s prípojkou na kanalizačnú sieť	37	7,18
so septikom (žumpou)	452	87,77
so splachovacím záchodom	454	88,16
s kúpeľňou alebo sprchovacím kútom	476	92,43

Zdroj: Štatistický úrad SR: SODB 2001

Graf 17 Vybavenie obývaných bytov technickou infraštruktúrou v roku 2001



Lokalizácia novej bytovej výstavby

Vzhľadom na demografický vývoj daný pozitívnym trendom nárastu počtu prisťahovaných obyvateľov reálne možnosti rozšírenia bytového fondu v obci sú riešené v Územnom pláne sídelného útvaru Jacovce – 2025. Konkrétne ide o návrhy novej bytovej zástavby v lokalite „Chmeľnica“ v počte 34 bytov²⁴ a dostavba ulíc Zemianska – 62 bytov, Hlboká – 11 bytov, Pri Majeri – 4 byty a Potočná – 14 bytov. Spolu ide o 91 bytov. Pozitívny nárast počtu bytov predstavuje 30. júna 2007 skolaudovaná 24 bytová jednotka na ulici Poľnej.

2.1.5 Školstvo a vzdelávanie

Sieť školských zariadení v obci je zastúpená Základnou školou s materskou školou, ktorej zriaďovateľom je obec Jacovce. Základná škola je deväťročná a plne organizovaná. Základná i materská škola sa nachádzajú v samostatných objektoch.

Vývoj počtu detí v materskej aj základnej škole, ako dokumentuje tabuľka 21, má neustále mierne klesajúcu tendenciu. Zatiaľ čo pokles počtu detí v materskej škole nie je

²⁴ výstavbou malopodlažných domov

taký výrazný, za posledných 11 rokov²⁵ sa znížil počet žiakov v základnej škole o viac ako 12,2 % (tabuľka 21). Tento stav je odrazom nepriaznivého vývoja vo vekovej štruktúre obyvateľstva ako aj nízkej miery natality. Graf 18 znázorňuje vývoj počtu detí a žiakov v materskej a základnej škole v obci Jacovce v školských rokoch 1996/1997 – 2006/2007. Z celkového počtu 234 žiakov základnej školy 17 detí pochádza zo sociálne slabších rodín a 3 sú handicapované.

V základnej škole majú možnosť žiaci rozvíjať svoj talent prostredníctvom rôznych záujmových krúžkov, účasti na vedomostných a športových olympiádach a súťažiach. V školskom roku 2005/2006 základná škola získala grant z Európskeho sociálneho fondu na projekt „Zvýšenie úrovne vzdelania, príprava žiakov a študentov smerom k potrebám spoločnosti založenej na vedomostiach a sociálnej inklúzie“. V súčasnosti majú žiaci k dispozícii celkom 20 ks počítačov²⁶. V základnej a materskej škole pracuje 24 pedagogických a 13 nepedagogických pracovníkov²⁷.

Tabuľka 21 Vývoj počtu detí a žiakov v materskej a základnej škole v obci Jacovce²⁸

Školský rok	Materská škola	Základná škola
1996/1997	51	263
1997/1998	56	253
1998/1999	60	275
1999/2000	70	290
2000/2001	69	280
2001/2002	48	277
2002/2003	46	266
2003/2004	48	270
2004/2005	52	263
2005/2006	47	246
2006/2007	45	234

Zdroj: Obecný úrad Jacovce, 2006

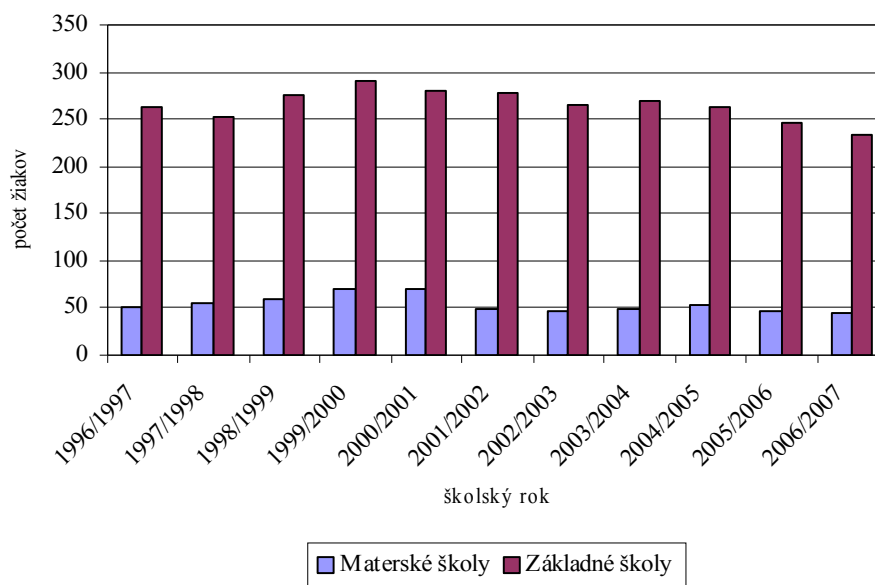
²⁵ od roku 1996/1997

²⁶ 6 ks Infovek, 14 ks ostatných

²⁷ údaje pre školský rok 2007/2008

²⁸ Počet detí a žiakov pre školský rok 2007/2008 bude k dispozícii až po prvom týždni otvorenia nového školského roka

Graf 18 Vývoj počtu detí a žiakov v materskej a základnej škole v obci Jacovce



Objekty budov základnej a obzvlášť materskej školy sa nachádzajú v zlom technickom stave, čo má priamy vplyv na vysoké ekonomické náklady pri ich prevádzke.

Športové zariadenia

Pre športové vyžitie majú obyvatelia k dispozícii športový areál s futbalovým ihriskom. V športovom areáli sa nachádza nefunkčná kolkáreň. Postavenie areálu v strede obce ho predurčuje pre širšie spoločenské využitie, spájanie športu s aktívnym oddychom a programom zábavných podujatí. V záujme tejto funkcie je potrebné zrekonštruovať objekty vybavenosti športového areálu pre širšie zameranie – na rehabilitáciu a ubytovanie. V tomto areáli za futbalovým ihriskom vznikne oddychová zóna. V súvislosti s rozvojom športových aktivít stojí za zváženie „tútorstvo resp. prepožičanie“ mena hokejistu Miroslava Šatana, ktorý je známou osobnosťou nielen doma ale i v zahraničí.

V areáli základnej školy je budova telocvične, ktorej chýba hľadisko – miesto pre divákov. V školskom areáli sa v súčasnom období pripravuje dokončenie doskočiska a ďalších športovísk: 2 tenisových kurtov, bežeckej dráhy, plážového ihriska a multifunkčného ihriska.

Neziskové organizácie

Medzi aktívne organizácie pôsobiace v obci patrí Telovýchovná jednota Družstevník Jacovce²⁹, Poľovnícke združenie Hôrka a Poľovnícke združenie Kračiny³⁰, Horolezecký klub Jacovce; mládežnícke aktivity prezentuje eRko, záujmové združenie. V obci taktiež realizuje svoje aktivity klub dôchodcov, turistický klub a hokejový klub.

2.1.6 Analýza stavu a ochrany životného prostredia

²⁹ dátum vzniku 16.07.1990

³⁰ dátum vzniku 01.03. 1999

Ovzdušie

Ochrana ovzdušia je jedným z kľúčových problémov, ktoré je potrebné riešiť v súvislosti s ohrozovaním zdravia a skracovaním dĺžky života obyvateľov. Kvalitu ovzdušia vo všeobecnosti určuje obsah znečisťujúcich látok vo vonkajšom ovzduší. Postup pre jej hodnotenie stanovuje Zákon o ochrane ovzdušia č. 478/2002 Z.z. Na území Slovenska sa nachádza 18 oblastí riadenia kvality ovzdušia, pričom oblasť katastrálneho územia obce Jacovce nie je zahrnutá do tejto osobitne vymedzenej oblasti riadenia kvality ovzdušia. Na znečisťovaní ovzdušia priamo v obci sa v podstatnejšej miere podieľajú existujúce stacionárne zdroje znečisťovania ovzdušia a automobilová doprava, ktoré zaťažujú ovzdušie hlavne tuhými znečisťujúcimi látkami (TZL), oxidmi síry, oxidmi dusíka a oxidom uhoľnatým.

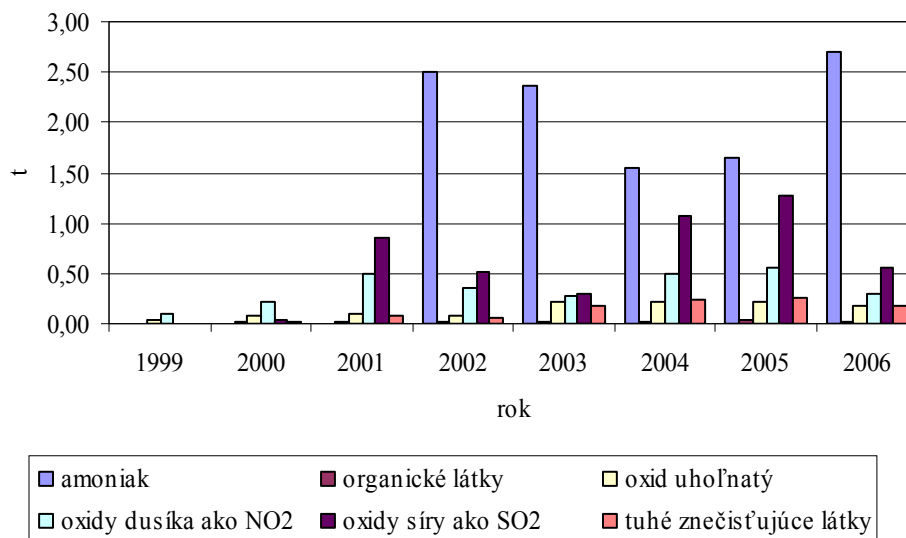
Podľa údajov Obvodného úradu životného prostredia v Topoľčanoch množstvo emisií v obci má neustále stúpajúcu tendenciu. V porovnaní s rokom 1999, kedy boli vyprodukované strednými zdrojmi znečisťovania ovzdušia množstvá znečisťujúcich látok hlboko pod úrovňou 0,1 t za sledované sedemročné obdobie bol zaznamenaný výrazný nárast najmä v produkcii v produkcii SO₂, NO₂ a amoniaku (tabuľka 22, graf 19).

Medzi prevádzkovateľov stredných zdrojov znečistenia v obci patria: PPD Prašice sídlo Jacovce (Plynová kotolňa AB, Bubnová sušička BS6 – Hôrka, Farma Jacovce, Jacovce ČS PHL), Základná škola s MŠ Jacovce (Plynová kotolňa) a LIPORTA s.r.o. (Kotolňa na drevný odpad – teplovodná NTL). Zatiaľ čo do roku 2000 boli na území obce evidované 4 stredné zdroje znečistenia, v roku 2006 ich bolo 6.

Tabuľka 22 Množstvo emisií zo stredných zdrojov znečisťovania ovzdušia v t/rok

Znečisťujúce látky	1999	2000	2001	2002	2003	2004	2005	2006
amoniak a jeho plynné zlúčeniny vyjadrené ako NH ₃	-	-	-	2,504590	2,367970	1,552790	1,658910	2,696575
Organické látky - celk. organický uhlík-COU	0,006700	0,014121	0,023747	0,013907	0,012480	0,018425	0,036458	0,029705
CO ₂	0,040400	0,084521	0,105180	0,082706	0,223811	0,226626	0,220902	0,180851
NO ₂	0,100000	0,222990	0,504720	0,354717	0,283752	0,500549	0,554725	0,293216
SO ₂	0,000600	0,049240	0,852282	0,523222	0,291048	1,064904	1,279884	0,558837
Tuhé znečisťujúce látky	0,005100	0,014730	0,084850	0,054398	0,178082	0,247929	0,262950	0,181433

Zdroj: Obvodný úrad životného prostredia v Topoľčanoch, 2007

Graf 19 Množstvo vyprodukovaných emisií strednými zdrojmi znečistenia v t.rok⁻¹ v obci Jacovce

V súlade s nariadeniami a smernicami Európskej únie bude v najbližších rokoch potrebné sa zaoberať znižovaním emisných stropov znečisťujúcich látok a prioritne riešiť budovanie novej a kvalitnejšej infraštruktúry na ochranu ovzdušia a využívanie obnoviteľných zdrojov energie.

Voda

Hodnotenie kvality povrchových vôd

Kvalita povrchových vôd je hodnotená na základe sumarizácie výsledkov klasifikácie v zmysle STN 75 7221 „Kvalita vody. Klasifikácia kvality povrchových vôd“, ktorá kvalitu vody hodnotí v 8 skupinách ukazovateľov (A–kyslíkový režim, B–základné fyzikálno-chemické ukazovatele, C–skupina – nutrienty, D–skupina biologické ukazovatele, E–skupina – mikrobiologické ukazovatele, F–skupina mikropolutanty G–skupina – toxicita a H–skupina – rádioaktivita) a s použitím sústavy medzných hodnôt zaraďuje vody podľa ich kvality do piatich tried.

Kvalita povrchových vôd v katastrálnom území obce Jacovce nie je priamo monitorovaná. Najbližšie je dlhodobo monitorovaná kvalita rieky Nitra v odbernom mieste Nitrianska Streda, riečny km 91,10. Kvôli antropogénnej činnosti vyvíjanej v hornom úseku povodia Nitry, kde sú hlavnými znečisťovateľmi SVS a.s., ČOV v Prievidzi, Handlovej, SVS a.s., ČOV v Novákoch, Partizánskom – bane v Handlovej, Prievidzi a v Novákoch (ťažba a spracovanie hnedého uhlia a lignitu) a odpadové vody z verejných kanalizácií, je rieka Nitra hodnotená ako silne až veľmi silne znečistený tok. Kvalita vody v rieke Nitra je v profile miesta odberu silne až veľmi silne znečistená vo väčšine ukazovateľov. V skupine ukazovateľov kyslíkového režimu je zaradená do IV. triedy kvality, v skupine základných fyzikálno-chemických ukazovateľov je kvalita vody v toku na úrovni V. triedy kvality, v skupine mikrobiologických ukazovateľov množstvo koliformných baktérií zodpovedá V. triede. Kvôli vysokým koncentráciám NEL_{UV} (c₉₀ = 0,501 mg.l⁻¹) bola kvalita vody v ukazovateli – mikropolutanty zaradená do V. triedy.

Z hľadiska hodnotenia kvality povrchových vôd priamo v obci – vodného toku Chotina je možné predpokladať, že vzhľadom na jeho znečisťovanie splaškovými vodami, kvalita vody nie je priaznivá a je zaradená do II. až IV. triedy čistoty.

Hodnotenie kvality podzemných vôd

Kvalitu podzemných vôd v riečnych náplavoch rieky Nitry, zahŕňajúcich katastrálne územie Jacoviec, negatívne ovplyvňuje poľnohospodárska a priemyselná činnosť, čo vyvoláva prekračovanie stanovených limitov pre pitnú vodu. V roku 2001 v mieste odberu Nitrianska Streda bolo zaznamenané prekročenie koncentrácie limitných hodnôt Fe ($0,380 \text{ mg.l}^{-1}$), Mn ($2,360 \text{ mg.l}^{-1}$) a nepolárnych extrahovaných látok ($0,100 \text{ mg.l}^{-1}$). Nadmerné hodnoty síranov, chloridov a ťažkých kovov neboli namerané. Ak porovnáme hodnoty koncentrácie hodnotených ukazovateľov v roku 2004, vyššie hodnoty boli namerané len v koncentrácii dusíkatých látok, a to viac ako $50 \text{ mg.l}^{-1} \text{ NO}_3$. Prevládajúci charakter uvedenej monitorovanej oblasti (urbanizované a poľnohospodársky využívané územie) sa premieta do pomerne častých zvýšených obsahov oxidovaných a redukovaných foriem dusíka vo vodách.

Z hľadiska ochrany vodných zdrojov boli na území SR Nariadením vlády SR zo dňa 26. 06. 2003 vyčlenené zraniteľné oblasti. Poľnohospodárske subjekty hospodáriace v spomínaných územiach sú povinné rešpektovať osobitné zásady hospodárenia. Katastrálne územie obce Jacovce je zaradené do zoznamu zraniteľných oblastí. Na základe súboru pôdnych, hydrologických, geografických a ekologických parametrov ide o zaradenie do kategórie A – produkčné bloky s najnižším stupňom obmedzenia hospodárenia a kategórie B – produkčné bloky so stredným stupňom obmedzenia hospodárenia.

Ochrana prírody

Ochranu prírody a krajiny upravuje zákon č. 543/2002 Z.z. o ochrane prírody a krajiny v znení neskorších právnych predpisov a vyhláška MŽP SR č. 24/2003, ktorou sa vykonáva zákon č. 543/2002 Z.z. o ochrane prírody a krajiny. V zmysle tohto zákona sa na území Slovenskej republiky rozlišuje päť stupňov územnej ochrany, pričom pre každý stupeň sa určujú činnosti, ktoré podliehajú súhlasu orgánov ochrany prírody, alebo sú v určitých územiach obmedzené alebo zakázané. Ďalej tento zákon upravuje druhovú ochranu, ochranu drevín, pôsobnosť orgánov štátnej správy a obcí, práva a povinnosti právnických a fyzických osôb a zodpovednosť za porušenie povinností na úseku ochrany prírody a krajiny.

V katastrálnom území obce Jacovce sa priamo nenachádzajú chránené územia ani chránené stromy. V najbližšom okolí obce sa nachádza Národná prírodná rezervácia Hrdovická o výmere 30,03 ha so štvrtým stupňom ochrany.

Celková rozloha verejnej zelene v obci je 2,46 ha, z čoho tvorí 0,66 ha parková zeleň. Lesné porasty Hôrka nachádzajúce sa v severnej časti obce je potrebné revitalizovať a zväziť ich funkčné využitie – aspoň časti na lesopark s vybudovanými náučnými chodníkmi.

Natura 2000

Z hľadiska sústavy chránených území členských krajín Európskej únie sa priamo v katastrálnom území obce nenachádza a ani nezasahuje územie osobitého významu, ktoré

by bolo začlenené do Natury 2000. Najbližšie je zaradená do Natury 2000 lokalita SKUEV0135 Bočina³¹ v katastri obce Tesáre a Závada a dve lokality - SKUEV0136 Dolné Lazy a SKUEV0137 Záhrada v katastrálnom území obce Závada³².

Biodiverzita, územný systém ekologickej stability

Územný systém ekologickej stability (ÚSES) je celopriestorová štruktúra navzájom prepojených ekosystémov, ktoré zabezpečujú rozmanitosť podmienok a foriem života v krajine. Táto je tvorená biocentrami, biokoridormi a interakčnými prvkami v hierarchických úrovniach: provinciálnej, nadregionálnej, regionálnej a miestnej (lokálnej) úrovni. Do územia obce zasahujú tieto genofondovo významné lokality uvedené v RÚSES okresu Topoľčany:

- rBK regionálny biokoridor potok Chotina – biokoridor hydrický a terestrický, tvorený spoločenstvom lužného lesa nížinného v celej dĺžke na území katastra Jacovce.

Navrhované na ochranu formou biocentra sú lesné porasty Hôrka – spoločenstvá vlhkých dubín, ktoré spĺňajú požadované kritériá v zmysle metodiky MŽP SR.

Ďalšie návrhy, celkovo je ich 18, ktorých cieľom je chrániť existujúce prvky ekologickej stability riešeného územia a návrhy zamerané na vytvorenie a posilnenie ekologickej významných segmentov prostredníctvom technických ekostabilizačných opatrení rieši Miestny územný systém ekologickej stability katastrálneho územia Jacovce, ktorý je súčasťou Územného plánu sídelného útvaru Jacovce.

Rizikové faktory v životnom prostredí

Ionizujúce žiarenie

Problematiku obmedzenia žiarenia obyvateľstva z radónu a ďalších prírodných rádionuklidov rieši vyhláška Ministerstva zdravotníctva č. 406/1992. Radón je inertný plyn, ktorý vzniká ako jeden z dcérskych produktov pri premene uránu a tória, ktoré sa nachádzajú v horninách a mineráloch v zemskej kôre. Rozmiestnenie anomálneho obsahu hlavných rádioaktívnych prvkov v regióne je znázornené na Mape anomálnych obsahov K > 2%, U > 4ppm, Th > 12 ppm.

Hluk

K negatívnym faktorom, ktoré pôsobia nepriaznivo a zhoršujú kvalitu životného prostredia, patria hluk a vibrácie. Ochrana obyvateľstva pred nadmerným hlukom a vibráciami je ošetrená zákonom č. 272/1994 Z.z. o ochrane zdravia ľudí. Prípustná hodnota hluku od roku 1997 je 60 dB pre dennú dobu a 50 dB pre nočnú dobu. V rámci obce Jacovce najväčším zdrojom hluku je intenzívna automobilová doprava a do určitej miery i výrobné prevádzky.

³¹ o rozlohe 32,12 ha, predmetom ochrany sú lužné vrbovo – topoľové a jelšové lesy a porasty borievky obyčajnej.

³² dve lokality o výmere 7,27 ha a o výmere 16,79 ha, predmetom ochrany sú porasty borievky obyčajnej.

1. Odpadové hospodárstvo

Zber tuhého komunálneho odpadu obec Jacovce zabezpečuje prostredníctvom firmy SCHWARZ – EKO, s.r.o. Topoľčany. Ako vyplýva z tabuľky 23, v roku 2006 bolo v obci vyprodukovaných 328,46 t komunálneho odpadu, využívaný komunálny odpad predstavoval 77,83 t a zneškodňovaný komunálny odpad 250,63 t.

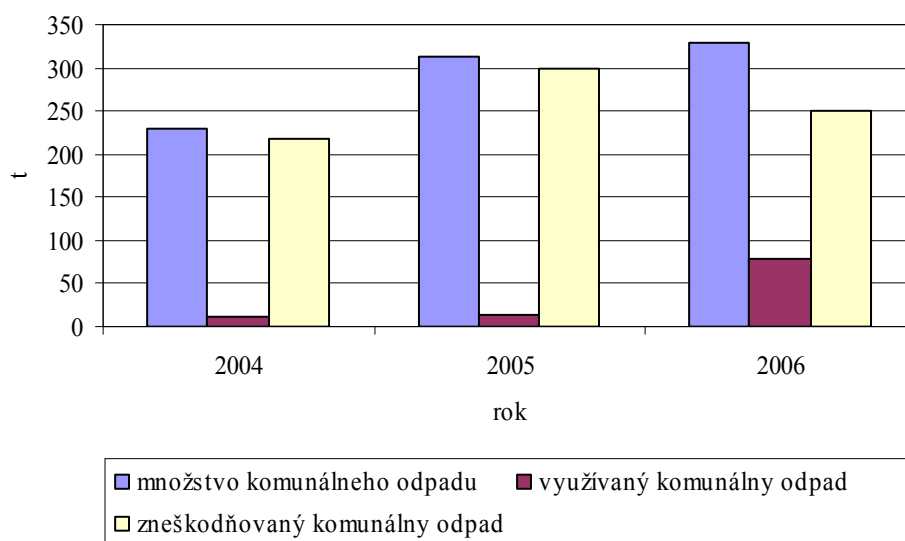
Tabuľka 23 Množstvo komunálneho odpadu v obci Jacovce v rokoch 2004 – 2006

Komunálny odpad	Rok 2004	Rok 2005	Rok 2006
Množstvo komunálneho odpadu v tonách	229,40	313,22	328,46
Využívaný komunálny odpad v tonách	11,10	13,82	77,83
Zneškodňovaný komunálny odpad v tonách	218,30	299,40	250,63

Zdroj: Štatistický úrad SR, Krajská správa v Nitre, Obecný úrad Jacovce, 2007

V porovnaní s rokom 2004, kedy bolo vyprodukovaných 229,4 t komunálneho odpadu, bol zaznamenaný nárast o 30,15 % . Na druhej strane bol zaznamenaný oproti roku 2004 nárast využívaného komunálneho odpadu (graf 20).

Graf 20 Množstvo komunálneho odpadu v obci Jacovce v rokoch 2004 – 2006



Uloženie komunálneho odpadu je zabezpečené na riadenej skládke TKO v katastrálnom území obce Bojná. V rámci realizácie systému separovaného zberu je zabezpečená separácia papiera, plastov a skla (tabuľka 24). Odvoz zložiek separovaného zberu vrátane nebezpečných odpadov je zmluvne likvidované spoločnosťou TEDOS spol. s.r.o. Bratislava.

Tabuľka 24 Množstvo odpadov vyprodukovaných v roku 2006

Názov odpadu	Množstvo (t/rok)
Papier a lepenka	8,35
Sklo	11,64
Plasty	6,88
Textílie	1,76
Pneumatiky	3,31
Batérie	43,41
Vyradené elektrické a elektronické zariadenia	2,48
Zmesový komunálny odpad	43,13
Objemný odpad	207,50
SPOLU	328,46

Zdroj: Ročný výkaz o komunálnom odpade z obce za rok 2006

2.2 Analýza realizovaných opatrení

Príprava a realizácia projektov rokoch 2004 – 2006 prebiehala na základe určených zámerov, ktorých potreba realizácie vyplývala z problémových oblastí v tomto období. Z hľadiska čerpania finančných zdrojov zo štrukturálnych fondov boli predložené viaceré projekty, z ktorých ako prvý bol úspešný projekt rekonštrukcie Kaplnky Blahoslavenej Panny Márie z programu SAPARD. Ďalším úspešným zámerom, ktorý bol podporený z Európskeho sociálneho fondu (4. SOP LZ 2005/1-161) bolo zriadenie a následné využívanie jazykovej multimedialnej učebne pod názvom „Zvýšenie úrovne vzdelania, príprava žiakov a študentov smerom k potrebám spoločnosti založenej na vedomostiach a sociálnej inklúzie“.

V kontexte rozvoja obce ako integrálnej súčasť mikroregiónu SOTDUM je možné uviesť spoločné projekty, ktoré získali finančnú podporu na realizáciu z rôznych zdrojov. V roku 2001 v spolupráci s U.S. PEACE CORPS boli vybudované cykloturistické trasy v území mikroregiónu o celkovej dĺžke 82 km. Zo štátnych zdrojov v rámci Programu obnovy dediny boli podporené realizácie územných plánov obcí Tesáre, Velušovce, Závada, Podhradie, Nemečky a cez štátny fond kultúry PRO SLOVAKIA mikroregión získal finančné zdroje cez pre Kostol sv. Štefana v obci Kuzmice a na záchranu Topoľčianskeho hradu v obci Podhradie. Zriadenie a prevádzku turisticko-informačnej kancelárie v meste Topoľčany podporil British KH fond a Ministerstvo výstavby a regionálneho rozvoja SR. Mikroregión získal štátny príspevok i na zavedenie separovaného zberu TKO v obciach a meste Topoľčany cez štátny fond životného prostredia. V roku 2001 v rámci pilotného programu EÚ – SAPARD boli finančne podporené viaceré projekty obcí mikroregiónu prostredníctvom Fondu rozvoja vidieka.

2.3 SWOT analýza

Silné stránky (pozitíva)	Slabé stránky (negatíva)
--------------------------	--------------------------

<ul style="list-style-type: none"> - Prírodné a klimatické podmienky - Výhodná geografická poloha obce v blízkosti mesta Topoľčany - Značný rekreačný a turistický potenciál v nadväznosti na rozvojovú os Duchonka – Podhradie - Vysoký produkčný potenciál ornej pôdy - Dostupnosť surovín pre výrobu obnoviteľných zdrojov energií - Lesík Hôrka - Vodné toky Chotina a Slivnica - Vrt minerálneho prameňa - História slobodných zemianskych rodov, mlynárstva a pivovarníctva - Zastúpenie hodnotných kultúrnych pamiatok³³ - Pozitívny demografický vývoj - Aktívne spoločenské organizácie - Významní rodáci - Spolupráca v rámci mikroregiónu SOTDUM - Skúsenosti s implementáciou štrukturálnych fondov - Vybudovaná infraštruktúra³⁴ - Aktívna materská a základná škola, knižnica - Futbalový areál, telocvičňa - Dostatok lokalít pre novú bytovú výstavbu - Vybudované cykloturistické trasy v rámci celého mikroregiónu - Spracovaná UPD - Dobrý štandard vybavenosti bytového fondu - Sociálne služby - opatrovateľská služba a stravovanie pre dôchodcov - Zdravotná starostlivosť a lekáreň priamo v obci - Dostatok pracovných príležitostí v blízkych mestách a okolí - Nízka miera nezamestnanosti - Priaznivá štruktúra podnikateľského sektora - Silné zázemie poľnohospodárskej výroby zastúpené PPD Prašice so sídlom v Jacovciach - Poskytovanie ubytovacích a stravovacích služieb (Penzión) - Služby: kaderníctvo, pohrebníctvo, kvetinárstvo 	<ul style="list-style-type: none"> - Nevyužitý prírodný a turistický potenciál - Nedostatočné využívanie prírodných zdrojov na výrobu energie - Nízka miera natality - Nepriaznivá demografická štruktúra³⁵ - Nezáujem občanov o veci verejné - Málo využívané kultúrno-historické dedičstvo - Slabá prezentácia a propagácia obce - Technický stav kultúrnych pamiatok - Nevysporiadané vlastnícke vzťahy³⁶ - Výrazné zaťaženie centra obce ťažkou dopravou (hlučnosť, prašnosť, rýchlosť) - Nedobudovaná kanalizácia - Technický stav miestnych komunikácií, chodníkov - Nevyhovujúce autobusové zastávky - Neupravené verejné priestranstvá - Absencia vybudovaného centra – námestia - Absencia informačného systému ulíc - Zlý stav verejných budov³⁷ - Chýba kultúrne zázemie - kultúrny dom - Nedostatok mládežníckych aktivít - Znečistené ovzdušie - Neupravené a znečistené okolie potoku Chotina a Slivnica - Nízka miera prezentácie nálezov osady z obdobia mladšej doby kamennej - Nelegálne skládky odpadov - Nízke environmentálne povedomie občanov - Nízky podiel využívaného komunálneho odpadu - Úzky sortiment separovaných komodít - Absencia systému zhodnocovania bioodpadov - Nedostatočné využívanie potenciálu lesoparku - Nízka rozmanitosť športových aktivít - Nevyhovujúci stav športových zariadení a ich nedostatok - Málo viacúčelových športových areálov - Nedostatok pracovných príležitostí v obci - Nízky sortiment poskytovaných služieb – chýbajú fotoslužby
---	---

³³ technická pamiatka Mlyn

³⁴ – plynofikácia, vodovodná sieť, verejné osvetlenie, z časti kanalizácia

³⁵ pokles predproduktívneho obyvateľstva, nárast indexu starnutia

³⁶ futbalové ihrisko

³⁷ budova OcÚ, Domu smútku, materskej a základnej školy

Príležitosti	Ohrozenia
<ul style="list-style-type: none"> - Rozvoj produktov vidieckeho cestovného ruchu v kontexte na rekreačné zóny mikroregiónu - Využívanie miestnych prírodných zdrojov a ich zhodnocovanie pre výrobu obnoviteľných zdrojov energie - Odklonenie nákladnej dopravy z centra obce (vybudovanie obchvatov) - Príliv mladých rodín do obce - Obnova kultúrnych pamiatok - Zhodnotenie potenciálu vnútornej identity obce³⁸ - Zvýšenie potenciálu obce a mikroregiónu pre tvorbu partnerstiev a kooperatívnych projektov - Nárast počtu výrobných prevádzok - Vytváranie nových pracovných príležitostí - Rozvoj informačných a komunikačných technológií - Vysporiadanie vlastníckych vzťahov - Komplexná úprava verejných plôch - Dobudovanie kanalizácie - Vytvorenie oddychových zón so športovou vybavenosťou - Fungovanie spoločenského multifunkčného centra - Využívanie lesoparku pre oddychové a náučné aktivity - Obnova a rozšírenie peších a cykloturistických trás - Rekonštrukcie a modernizácie objektov verejných budov - Dostatočná sociálna a zdravotná starostlivosť³⁹ - Rozšírenie sortimentu poskytovaných služieb a obchodu - Tvorba a ochrana životného prostredia - Zlepšenie kvality povrchových vôd⁴⁰ - Rozšírenie separovaného zberu a zvýšenie úrovne zhodnocovania odpadov - Zhodnocovanie biologického odpadu - Zvýšenie environmentálneho povedomia obyvateľov - Úprava vodného toku Chotina v celej dĺžke jeho povodia - Revitalizácia a regenerácia pôvodných biotopov a lokalít – lesoparku 	<ul style="list-style-type: none"> - Nedostatok vhodných podmienok pre rozvoj podnikateľského sektora - Zníženie atraktivity obce - Nedostatok zdrojov na realizáciu dlhodobých a komplexných rozvojových zámerov - Zvyšujúce sa náklady na opravu verejnej infraštruktúry - Pokračovanie negatívneho trendu demografickej štruktúry - Nedostatok vhodných podmienok pre pozitívnu migráciu obyvateľov - Nezájem obyvateľov o dianie v obci, strata spoločného záujmu - Zníženie ekologickej stability územia a zhoršenie kvality životného prostredia

³⁸ znovu oživenie tradície mlynárstva a pivovarníctva

³⁹ rekonštrukcia zdravotného strediska, výstavba domova sociálnych služieb

⁴⁰ potoku Chotina a Slivnica

2.4 Kľúčové disparity a hlavné faktory rozvoja

2.4.1 Sektorové a lokálne východiská

⊕ Prírodný potenciál a ľudské zdroje

Kľúčové disparity	Hlavné faktory rozvoja
1. Nedostatočné využívanie prírodného a turistického potenciálu v nadväznosti na rekreačné zázemie mikroregiónu	⊙ Využívanie miestnych prírodných zdrojov pre výrobu obnoviteľných zdrojov energií
2. Nízka miera natality	⊙ Služby pre rekreáciu vyššieho významu
3. Nepriaznivá demografická štruktúra obyvateľstva	⊙ Vytvorenie podmienok pre nárast počtu obyvateľov
4. Úroveň kapacít ľudských zdrojov, obmedzené možnosti rozvíjania informačných a prezentačných aktivít	⊙ Rozšírenie prístupu k informáciám, vzájomnej kooperácii a vzdelávaniu
	⊙ Zvýšenie potenciálu obce a mikroregiónu pre tvorbu partnerstiev a kooperatívnych projektov

⊕ Ekonomika

Kľúčové disparity	Hlavné faktory rozvoja
1. Nedostatočný počet pracovných príležitostí priamo v obci	⊙ Tvorba nových pracovných príležitostí
2. Nespokojnosť vlastníckych vzťahov	⊙ Podpora rozšírenia podnikateľských výrobných prevádzok
3. Absencia ekonomického zhodnotenia obnoviteľných zdrojov	⊙ Spracovanie biomasy pre technické a energetické využitie
4. Nízka úroveň sortimentu poskytovaných služieb	⊙ Rozšírenie sortimentu poskytovaných služieb a obchodu
5. Nedostatočný marketing a propagácia územia	⊙ Vybudovanie infraštruktúry cestovného ruchu, marketingu, rozšírenie a zvýšenie kvality služieb

⊕ **Občianska vybavenosť**

Kľúčové disparity	Hlavné faktory rozvoja
<ol style="list-style-type: none"> 1. Výrazné zaťaženie centra obce ťažkou dopravou 2. Nevyhovujúci technický stav miestnych komunikácií, chodníkov, autobusových zastávok a pod. 3. Nevyhovujúci stav verejných priestranstiev <ol style="list-style-type: none"> 2. Absencia kanalizácie 3. Nízka atraktivita obce v dôsledku nepostačujúcej infraštruktúry 4. Nevyhovujúci stav športových zariadení a ich celkový nedostatok 5. Nevyhovujúci stav verejných budov vrátane budovy zdravotného strediska 6. Nedostatok priestorových areálov s multifunkčným využitím 7. Absencia peších a cykloturistických trás mimo hlavnej trasy 	<ul style="list-style-type: none"> ⊙ Zlepšenie systému dopravy v centre obce (obchvaty) ⊙ Zvýšenie kvality miestnej infraštruktúry ⊙ Vybudovanie centra – námestia, komplexná úprava verejných plôch ⊙ Vybudovanie verejnej kanalizačnej siete ⊙ Regenerácia a skrášlenie obce, jej častí a zón, výstavba nových rodinných domov a bytov ⊙ Vytvorenie oddychových zón so športovou vybavenosťou ⊙ Rekonštrukcia a modernizácia objektov verejných budov⁴¹ ⊙ Zvýšenie kvality poskytovaných zdravotných a sociálnych služieb⁴² ⊙ Kvalitné trasy pešej a cyklistickej dopravy ⊙ Rozvoj informačných a komunikačných technológií

⊕ **Vzdelávanie a kultúra**

Kľúčové disparity	Hlavné faktory rozvoja
<ol style="list-style-type: none"> 1. Technický stav školských budov a ich vnútorného vybavenia 2. Nevyhovujúci technický stav kultúrnych pamiatok 3. Absencia kultúrneho domu 4. Nedostatočné využitie kultúrneho a historického potenciálu 5. Nízka úroveň prezentovania pôvodných historických hodnôt obce a mikroregiónu 6. Nevyužívanie potenciálu tradície pivovarníctva a mlynárstva 7. Nedostatok mládežníckych aktivít 8. Nedostatočná miera informovanosti 9. Nedostatočná úroveň vzdelávania ľudských zdrojov 	<ul style="list-style-type: none"> ⊙ Zvýšená kvalita výchovno – vzdelávacieho procesu prostredníctvom rekonštrukcie a modernizácie školskej infraštruktúry ⊙ Obnova kultúrnych pamiatok ⊙ Zhodnotenie bohatej histórie a vnútornej identity obce ⊙ Existencia efektívneho systému zameraného na zvýšenie propagácie a prezentácie pôvodných historických hodnôt ⊙ Zriadenie multifunkčného spoločenského centra ⊙ Rozvoj činnosti neziskových organizácií ⊙ Zvýšenie spektra a kvality kultúrno-spoločenských aktivít ⊙ Zvýšenie informovanosti obyvateľov ⊙ Rozvoj vzdelávania

⁴¹ budovy Obecného úradu, Dom smútku⁴² zahŕňa výstavbu domova sociálnych služieb

⊕ **Životné prostredie**

Kľúčové disparity	Hlavné faktory rozvoja
1. Znečistené povrchové a podzemné vody	⊙ Systém zabezpečujúci odvádzanie a čistenie komunálnych odpadových vôd
2. Nízky podiel využívaného komunálneho odpadu	⊙ Rozšírenie separovaného zberu a zvýšenie úrovne zhodnocovania odpadov
3. Absencia systému zhodnocovania bioodpadov	⊙ Zhodnocovanie biologického odpadu
4. Nízke environmentálne povedomie občanov	⊙ Likvidácia divokých skládok
5. Nelegálne skládky odpadu	⊙ Regeneračné a revitalizačné zásahy – toku Chotina, lesoparku
6. Neupravené a znečistené okolie potoku Chotina	⊙ Revitalizácia a regenerácia ekologicky významných segmentov a lokalít – lesoparku
7. Nedostatočné využívanie potenciálu lesoparku	⊙ Lesopark – miesto oddychových a náučných aktivít
8. Slabá starostlivosť o genofondovo významné lokality	
9. Stupeň ekologickej stability územia a ochrana biodiverzity	

2.4.2 Závěry

Z hľadiska vyváženého a optimálneho rozvoja územia obce a zvyšovania kvality života obyvateľov je nevyhnutné zamerať sa v programovom období 2007 – 2013 na vyváženú koncentráciu zdrojov, ktorá by sa mala prejavovať nielen vo vyššej efektívnosti a účinnosti implementácie verejných politík, ale i možnosti využívania zdrojov z fondov EÚ. Na základe prezentovaných analýz prvoradá intervencia by mala smerovať do aktivít, ktoré budú mať priaznivejší dopad na celkový hospodársky a sociálny rozvoj obce.

Z výsledkov socio-ekonomickej analýzy boli identifikované nasledujúce faktory rozvoja v programovom období 2007 – 2013:

- | | |
|------------------------------|--|
| Faktory rozvoja – priority : | 1. Podpora rozvoja služieb cestovného ruchu, poľnohospodárstva a podnikateľskej výroby |
| | 2. Zvýšenie kvality infraštruktúry a životného prostredia |
| | 3. Rozvoj kultúrneho a spoločenského života |

3 ROZVOJOVÁ STRATÉGIA

3.1 Vízia

Myšlienkou líniou „budúcnosti obce“ je zvolená vízia, ktoré v sebe spája želania rozvoja obce – miesto ponuky obchodu a služieb, propagácie a reklamy mikroregiónálnej turistiky, ďalej miesto s ekonomickou prosperitou, miesto bývania a dobrej kvality služieb pre domácich obyvateľov.

Na základe uvedených predpokladov je vízia hospodárskeho a sociálneho rozvoja obce Jacovce formulovaná ako:

Obec Jacovce je integrálnou súčasťou rekreačného zázemia vyššieho významu. Svojou ponukou služieb vytvára predpoklady pre využitie miestnych zdrojov a rozvoj aktivít v oblasti cestovného ruchu. Kvalitná infraštruktúra a vhodné podmienky pre rozvoj poľnohospodárstva, malého a stredného podnikania zabezpečujú dostatok pracovných príležitostí, ktoré v kombinácii s vyváženým sociálno-kultúrno-spoločenským rozvojom prispievajú k vyššej kvalite života obyvateľov.

3.2 Rozvojová stratégia obce Jacovce na roky 2007 – 2013

Dominantnú úlohu v procese napĺňania vízie vo vymedzenom časovom období zohráva stratégia rozvoja obce, ktorá sa prostredníctvom koncentrácie kľúčových disparít zameriava na riešenie lepšieho využívania existujúcich (tradičných) zdrojov a zároveň, na základe príležitostí a nových faktorov vytvára nové možnosti rozvoja v nasledujúcom programovom období.

Strategický cieľ obce Jacovce:

Zvýšiť prosperitu obce Jacovce do roku 2013 prostredníctvom rozvoja komplexnej ponuky služieb, kvalitného podnikateľského prostredia a aktívneho kultúrno-spoločenského života.

V nadväznosti na víziu a strategický cieľ sa stratégia rozvoja obce zameriava na rozvoj v rámci nasledujúcich strategických priorít:

1. Podpora rozvoja služieb cestovného ruchu, poľnohospodárstva a podnikateľskej výroby
2. Zvýšenie kvality infraštruktúry a životného prostredia
3. Rozvoj kultúrneho a spoločenského života

3.2.1 Opis rozvojovej stratégie

Priorita 1. Podpora rozvoja služieb cestovného ruchu, poľnohospodárstva a podnikateľskej výroby

Opatrenie 1.1 Obnova a rozvoj miestnej identity obce v nadväznosti na služby cestovného ruchu

Zdôvodnenie

Z analýzy kultúrnych zdrojov vyplýva, že obec Jacovce disponuje vysokým potenciálom a rôznorodosťou kultúrneho dedičstva, ktoré môže ponúknuť ako „cenný vklad“ do rozvíjania spoločnej koncepcie rozvoja obcí mikroregiónu. História poukazuje na tradíciu osídlenia územia v neolite, zemepánov, mlynárstva a pivovarníctva, v objekte obecnej budovy sa nachádza zachovalá pekárnska technológia (stará pekáreň). V katastri obce sa nachádza funkčný mlyn a lesopark Hôrka poskytuje priestor pre oddychové a náučné aktivity. Negatívom v súčasnosti je, že tieto zaujímavosti a pozoruhodnosti nie sú v stave ich využitia pre daný účel a zároveň nie sú dostatočne prezentované.

Cieľom tohto opatrenia je oživenie kultúrno-historického odkazu, obnova identity obce a rozšírenie ponuky pre návštevníkov mikroregiónu.

Aktivity:

- rekonštrukcia kultúrnych pamiatok,
- založenie „múzea histórie“, prezentovanie pôvodných historických hodnôt (osídlenie Jacoviec, nálezisko osady kultúry s lineárnou keramikou a železovskej skupiny, zemianske rodiny a pod.),
- zriadenie pamäťového centra pivných tradícií,
- rekultivácia technickej pamiatky Mlynu - obnova pôvodného vodného náhonu,
- vybudovanie nového komunitného centra v objekte bývalej drobnej prevádzkarne s príľahlým areálom,
- obnova peších turistických trás a cyklotrás s prepojením na okresné mesto a rekreačné zóny mikroregiónu, ich rozšírenie pozdĺž potoka Chotina a Slivnica,
- odkúpenie časti lesoparku Hôrka a jej úprava na viacúčelový park, vytvorenie náučných chodníkov,
- vybudovanie náučných chodníkov pozdĺž povodia potoku Chotina v miestach brehových porastov,
- nadviazanie na tradíciu prezentácie výrobkov a produktov miestnych podnikateľov.

Užívateľ:

- obec Jacovce

Monitorovacie indikátory:

- počet zrekonštruovaných kultúrnych pamiatok,
- počet založených múzeí,
- počet zriadených pamäťových centier pivných tradícií,
- počet obnovených mlynov,
- počet vybudovaných nových komunitných centier,
- dĺžka obnovených, nových peších a cyklistických trás (km),
- počet vytvorených viacúčelových parkov,

- dĺžka vytvorených náučných chodníkov (m),
- počet prezentácií výrobkov a miestnych produktov.

Opatrenie 1.2 Podpora rozvoja vzájomnej kooperácie a prezentácie v rámci mikroregiónu SOTDUM

Zdôvodnenie

Obec Jacovce je zakladajúcim členom Spoločenstva obcí Topoľčiansko-duchonského mikroregiónu, ktoré má bohaté skúsenosti s implementáciou projektov, či už spoločných alebo pre jednotlivé samostatné obce. V zmysle vytvárania spoločnej koncepcie rozvoja mikroregiónu, založenú na rozvoji aktivít vidieckeho cestovného ruchu, je stále aktuálna otázka kontinuálnej spolupráce a hľadania partnerov. Zároveň je potrebné hľadať spoločné cesty prezentácie mikroregiónu.

Cieľom tohto opatrenia je rozvoj partnerskej spolupráce v rámci Mikroregiónu SOTDUM a zároveň získavanie, výmena skúseností a rozvíjanie zručností lokálneho manažmentu na regionálnej a medzinárodnej úrovni.

Aktivity:

- vypracovanie a realizácia konkrétnych projektov,
- tvorba a implementácia integrovanej stratégie rozvoja mikroregiónu typu Leader,
- realizácia projektov na rôznej úrovni spolupráce,
- twiningové podujatia, výmeny skúseností, know-how a pod.,
- tvorba prezentačných materiálov,
- účasť na veľtrhoch a výstavách cestovného ruchu,
- podpora podujatí zvyšujúcich propagáciu obce a mikroregiónu.

Užívateľ:

- obec Jacovce
- Spoločenstvo obcí Topoľčiansko-duchonského mikroregiónu

Monitorovacie indikátory:

- počet podporených projektov,
- počet podporených aktivít, počet nadviazaných partnerstiev,
- počet uskutočnených podujatí,
- počet vytvorených prezentačných materiálov.

Opatrenie 1.3 Rozvoj multifunkčného poľnohospodárstva

Zdôvodnenie

SWOT analýza v rámci silných stránok deklaruje vysoký produkčný potenciál poľnohospodárskej pôdy na území katastra obce. Silné zázemie poľnohospodárskej výroby predstavuje PPD Prašice, ktoré sa neustále zameriava na zvýšenie efektívnosti rastlinnej a živočíšnej výroby. Intervencia v rámci tohto opatrenia sa naďalej zameriava na zvýšenie konkurencieschopnosti družstva prostredníctvom investícií do moderných technológií, technických zariadení s úspornou spotrebou energie, na prvotnú pozberovú úpravu a skladovanie plodín a modernizáciu mechanizácie v rastlinnej a živočíšnej výrobe.

Družstvo disponuje potenciálnym zdrojom využitia biomasy cez kejdý a plodiny na ornej pôde – surovinami pre výrobu obnoviteľných zdrojov energií. Konkrétne tu sa otvárajú možnosti produkcie elektrickej energie a tepla cez bioplynové stanice.

Cieľom tohto opatrenia je podporiť rozvoj a zvýšenie konkurencieschopnosti poľnohospodárstva, zvýšenie kvality výroby a podpora využívania obnoviteľných zdrojov energie.

Aktivity:

- investície do rekonštrukcie a modernizácie objektov a technológií pre rastlinnú a živočíšnu výrobu,
- spracovanie biomasy pre technické a energetické využitie.

Konečný prijímateľ:

- PPD Prašice so sídlom v Jacovciach

Monitorovacie indikátory:

- počet zmodernizovaných objektov a nových technológií pre rastlinnú a živočíšnu výrobu,
- množstvo vyrobeného tepla a elektrickej energie z obnoviteľných zdrojov energie.

Opatrenie 1.4 Podpora rozvoja výrobných prevádzok a služieb

Zdôvodnenie

Situácia v oblasti podnikateľskej sféry v rámci silných stránok SWOT analýzy poukazuje na pozitívny trend nárastu podnikateľských subjektov a dobrú štruktúru podnikateľských subjektov v rámci sekundárneho sektora, ktorú prezentujú výrobné prevádzky rôzneho charakteru. Záujmom obce je vytvárať ďalšie možnosti rozvoja podnikateľských subjektov formou „priemyselnej zóny“ v lokalite Hôrka pre hygienicky nenáročné výroby a „výrobného areálu“ v zóne určenej územným plánom.

Sektor obchodu a služieb je síce z pohľadu počtu podnikateľských subjektov zastúpený dostatočne, avšak priamo v obci absentuje dostatok služieb, napr. chýbajú fotoslužby. V obci sa nachádza jedno ubytovacie zariadenie v kategórii penzión, ktoré ponúka reštauračné služby a ubytovacie služby na dobrej úrovni. V nadväznosti na profiláciu obce ako „vstupnej brány“ do rekreačného územia Duchonka – Podhradie je nevyhnutné vhodné rozšírenie ponuky poskytovaných služieb a obchodu nielen pre domácich, ale i návštevníkov regiónu.

Cieľom tohto opatrenia je zvýšiť prosperitu obce, vytvoriť pracovné príležitosti pre domácich obyvateľov a rozšíriť sortiment doteraz poskytovaných služieb.

Aktivity:

- budovanie a rozvoj priemyselnej zóny v severnej časti v areáli Hospodárskeho podniku Hôrka,
- budovanie a rozvoj výrobných lokalít v zmysle územného plánu,
- rozvoj služieb terciárneho sektora,
- účasť na veľtrhoch a výstavách v SR a v zahraničí (konferenciách, obchodných misiách).

Konečný prijímateľ:

- obec Jacovce

- fyzické alebo právnické osoby oprávnené na podnikanie v zmysle obchodného alebo živnostenského zákonníka

Monitorovacie indikátory:

- rozloha vybudovanej priemyselnej zóny (m²),
- rozloha vybudovanej výrobnjej lokality v zmysle územného plánu (m²),
- počet nových typov služieb,
- počet účastí na veľtrhoch a výstavách v SR a v zahraničí.

Priorita 2. Zvýšenie kvality infraštruktúry a životného prostredia

Opatrenie 2.1 Riešenie dopravnej dostupnosti

Zdôvodnenie:

Z analýzy dopravenej infraštruktúry vyplýva, že vzhľadom na súčasný stav dopravného spojenia cez obec, je koncentrácia dopravnej záťaže v centre výrazne kumulovaná, čo spôsobuje zaťaženie ťažkou dopravou. Riešenie danej situácie je potrebné i vzhľadom na pozíciu obce v rámci štruktúry sídiel, pretože je definovaná ako centrum mikroregionálneho významu s cieľom zabezpečovania komplexnej vybavenosti a služieb i pre obyvateľov priľahlých obcí.

Cieľom tohto opatrenia je zabezpečiť odklonenie dopravy, v prvej etape predovšetkým nákladnej dopravy a tak vyriešiť súčasné výrazné dopravné zaťaženie a zároveň zlepšiť systém nákladnej i osobnej dopravy v obci.

Aktivity:

- vybudovanie tzv. malého obchvatu,
- vybudovanie tzv. veľkého obchvatu,
- prepojenie dopravného systému mimo centrum obce.

Konečný prijímateľ:

- Regionálna správa a údržba ciest (VUC NITRA)

Monitorovacie indikátory:

- dĺžka vybudovaných ciest (km).

Opatrenie 2.2. Zvýšenie kvality infraštruktúry verejných služieb

Zdôvodnenie:

Potreba realizácie uvedeného opatrenia vyplýva z potreby dosiahnutia vyššej atraktívnosti územia obce pre návštevníkov a vytvorenie podmienok pre poskytovanie kvalitnejších verejných služieb pre domácich obyvateľov. Príležitosti SWOT analýzy avizujú dobré predpoklady pre rozvoj ďalších oblastí vidieckej ekonomiky v súvislosti s prepojením aktivít v rámci mikroregionu SOTDUM a diverzifikácie poľnohospodárskych činností. SWOT analýza v slabých stránkach potvrdzuje zlý technický stav existujúcej verejnej infraštruktúry – miestnych komunikácií, chodníkov, autobusových zastávok, parkovacích miest a verejných priestranstiev. V rámci dobudovania siete občianskej vybavenosti je potrebné vytvoriť v centre námestie. V nadväznosti na túto zónu centrálnej vybavenosti je

vhodné dobudovať park pri Kostole Božieho milosrdenstva a tak kontinuálne prepojiť centrum obce. Zároveň je nutné riešiť opravu lavičiek, lávok pre peších a zriadenie závesného móla. Ďalej osobitnou kapitolou je rekonštrukcia verejných budov, konkrétne budovy Obecného úradu a Domu smútku. Z hľadiska súčasného stavu školskej infraštruktúry je potrebné venovať sa rekonštrukcii a modernizácii budovy základnej, materskej školy a súvisiacich objektov. V súvislosti s vytváraním podmienok pre obyvateľov žijúcich v obci je aktuálne riešenie rozvoja bývania (vyčlenené plochy pre bytovú výstavbu – Chmeľnica, ul. Zemianska, Hlboká a Potočná) a tým čiastočné eliminovanie nežiaducej migrácie najmä mladých ľudí do miest.

Cieľom tohto opatrenia je zatraktívnenie územia obce a zlepšenie životných podmienok obyvateľov.

Aktivity:

- výstavba, rekonštrukcia a modernizácia miestnych komunikácií,
- výstavba, rekonštrukcia a modernizácia chodníkov,
- rekonštrukcia a modernizácia verejného osvetlenia⁴³,
- obnova verejných priestranstiev a parkov,
- oprava lavičiek, lávok pre peších a vybudovanie závesného móla cez Chotinu,
- vybudovanie námestia,
- úprava verejných priestranstiev pozdĺž hlavnej komunikácie,
- modernizácia a rekonštrukcia budovy Obecného úradu,
- rekonštrukcia Domu smútku,
- rozšírenie cintorína,
- rekonštrukcia a modernizácia budovy základnej, materskej školy a súvisiacich objektov,
- rekonštrukcia a modernizácia autobusových zastávok, riešenie bezpečnosti,
- výstavba priestorových areálov s multifunkčným využitím,
- príprava projektov regenerácie a revitalizácie obce,
- dobudovanie parkovacích plôch, výstavba parkoviska⁴⁴,
- výstavba nových bytových domov a obnova nevyužitého bytového fondu,
- vybudovanie inžinierskych sietí a technickej vybavenosti pre bytovú výstavbu,
- pokrytie obce internetom cez telefónne linky.

Konečný prijímateľ:

- obec Jacovce

Monitorovacie indikátory:

- dĺžka vybudovaných a zrekonštruovaných miestnych komunikácií (km),
- počet vybudovaných parkovísk, parkovacích miest,
- dĺžka vybudovaných a zrekonštruovaných chodníkov (km),
- počet zrekonštruovaných svetelných bodov verejného osvetlenia,
- plocha obnovených verejných priestranstiev, parkov (m²),
- počet zrekonštruovaných a zmodernizovaných lávok, mostov, postavených závesných mól,
- počet obnovených verejných budov,

⁴³ zvýšenie energetickej efektívnosti verejného osvetlenia s cieľom zníženia spotreby elektrickej energie

⁴⁴ parkovisko je navrhnuté pri vstupe do obce od Veľkých Bedzian

- plocha rozšírenia cintorína (m²),
- počet zrekonštruovaných a zmodernizovaných autobusových zastávok,
- počet nových a zmodernizovaných priestorových areálov s multifunkčným využitím,
- počet zrealizovaných projektov zameraných na regeneráciu a revitalizáciu územia obce,
- plocha dobudovaných parkovísk (m²), počet novovybudovaných parkovísk,
- počet nových bytových domov,
- dĺžka vybudovaných inžinierskych sietí pre bytové domy (km),
- počet domácností využívajúcich internetové služby.

Opatrenie 2.3 Rozvoj sociálnej a zdravotnej infraštruktúry

Zdôvodnenie

Poskytovanie sociálnej starostlivosti je v súčasnom období zabezpečované prostredníctvom opatrovateľskej služby. Rímskokatolícka cirkev pripravuje výstavbu zariadenia sociálnych služieb, ktoré bude slúžiť aj obyvateľom obce Jacovce.

Zdravotná starostlivosť je poskytovaná v zdravotnom stredisku – budove pôvodnej kúrie. Vzhľadom na zvýšenie kvality zdravotných služieb je vhodné daný objekt zrekonštruovať.

Cieľom tohto opatrenia je rozšírenie a zvýšenie kvality sociálnych a zdravotných služieb.

Aktivity:

- fungovanie opatrovateľskej služby,
- výstavba domova sociálnych služieb,
- stravovanie starších obyvateľov,
- rekonštrukcia zdravotného strediska.

Konečný prijímateľ:

- obec Jacovce

Monitorovacie indikátory:

- počet obyvateľov využívajúcich opatrovateľskú službu a služby domova sociálnych služieb,
- počet zrekonštruovaných zdravotných stredísk.

Opatrenie 2.4 Environmentálna infraštruktúra

Zdôvodnenie:

Analýza sociálneho a ekonomického rozvoja obce Jacovce poukazuje na nízku úroveň vybavenosti územia environmentálnou infraštruktúrou. Vybudovaným systémom zabezpečujúcim odvádzanie a čistenie komunálnych odpadových vôd disponuje v rámci obce len ul. Zemianska, v ostatných častiach verejná kanalizácia úplne absentuje. V súvislosti s danými skutočnosťami je nutné v tomto smere zamerať intervenciu smerom k opatreniam znižujúcim negatívne vplyvy na kvalitu životného prostredia.

Cieľom opatrenia je ochrana životného prostredia pred znečistením povrchových a podzemných vôd zvýšením úrovne odkanalizovania obce – zabezpečenie efektívneho

odvádzania a čistenia odpadových vôd bez negatívnych vplyvov na životné prostredie v súlade s požiadavkami EÚ⁴⁵.

Aktivity:

- dobudovanie verejnej kanalizačnej siete.

Konečný prijímateľ:

- Západoslovenská vodárenská spoločnosť
- obec Jacovce

Monitorovacie indikátory:

- dĺžka vybudovanej kanalizačnej siete (km),
- počet ekvivalentných obyvateľov (EO) napojených na kanalizačnú sieť.

Opatrenie 2.5 Podpora budovania systému odpadového hospodárstva

Zdôvodnenie:

Potreba realizácie uvedeného opatrenia vyplýva zo súčasnej situácie v oblasti zneškodňovania a zhodnocovania odpadov. Zatiaľ čo SWOT analýza v rámci silných stránok poukazuje na fungovanie niekoľkoročného systému separácie odpadov, na druhej strane zdôrazňuje problém nízkeho podielu využívaného komunálneho odpadu, ktorý v roku 2006 tvoril len 23 % z celkového množstva zneškodňovaného odpadu. V rámci daného stavu je tiež aktuálna otázka likvidácie biologického odpadu. Najvhodnejším variantom v tomto smere je využitie kapacít kompostárne v meste Topoľčany a zabezpečiť jeho zväzanie firmou SCHWARC-EKO, s.r.o..

Výrazný negatívny vplyv na daný stav má tiež nízka uvedomelosť a informovanosť obyvateľov ohľadom ochrany životného prostredia.

Z uvedeného daného stavu je zrejmé, že je potrebné zvýšiť množstvo využiteľného komunálneho odpadu podporou investícií do infraštruktúry odpadového hospodárstva a zabezpečiť šírenie osvetly, propagácie a spolupráce s občanmi.

Cieľom opatrenia je obmedzenie⁴⁶ negatívneho vplyvu odpadov na životné prostredie prostredníctvom dosiahnutia vyššej úrovne zhodnocovania odpadov a zvýšenia environmentálneho povedomia obyvateľov.

Aktivity:

- dobudovanie systému separovaného zberu, rozšírenie sortimentu komodít,
- zriadenie dotriedňovacieho dvora s náležitou technikou (traktora s vlečkou, dodávky, drvičky),
- rozšírenie separovaného zberu na triedenie biologického odpadu,
- likvidácia divokých skládok,
- propagácia systému separovaného zberu, informačná kampaň na podporu separovania odpadov.

Konečný prijímateľ:

- obec Jacovce

⁴⁵ v súlade so záväzkami SR k EÚ

⁴⁶ eliminácia

Monitorovacie indikátory:

- množstvo vytriedeného odpadu (t/rok),
- zvýšenie podielu využívaného komunálneho odpadu (%),
- množstvo zhodnoteného biologického odpadu (t).

Opatrenie 2.6 Revitalizácia prírodného prostredia

Zdôvodnenie:

Silné stránky SWOT analýzy deklarujú skutočnosť, že katastrálne územie obce disponuje bohatým prírodným potenciálom. Zároveň SWOT analýza upozorňuje na nasledovné slabé stránky a ohrozenia - neupravené a znečistené okolie vodných tokov Chotina a Slivnica. Nakoľko do územia obce zasahujú i genofondovo významné lokality, je potrebné v tomto smere zamerať pozornosť i na zabezpečenie realizácie opatrení podľa Miestneho územného systému ekologickej stability, ktorý okrem biokoridoru potoka Chotina vymedzuje ďalších 18 ekologicky významných segmentov (vrátane územia lesoparku).

Cieľom opatrenia je regenerácia prírodného prostredia, vytváranie a udržiavanie ekologickej stability územia obce i mikroregiónu vytvorením siete stabilizačných prvkov v krajine.

Aktivity:

- úprava vodného toku Chotina v celej šírke jeho povodia,
- revitalizácia pôvodných brehových porastov /výsadba sprievodnej vegetácie domácich druhov drevín a krovín/ pozdĺž toku Chotina,
- revitalizácia lesoparku,
- revitalizácia navrhovaných biokoridorov a biocentier,
- realizácia ekostabilizačných opatrení vedením prvkov stanovených v Územnom systéme ekologickej stability.

Konečný prijímateľ:

- obec Jacovce
- fyzické a právnické osoby oprávnené na podnikanie v zmysle príslušných predpisov

Monitorovacie indikátory:

- upravená plocha toku Chotina (m²),
- množstvo vysadenej sprievodnej vegetácie (ks),
- počet zrealizovaných ekostabilizačných opatrení,
- počet revitalizovaných biocentier a biokoridorov uvedených v návrhu Miestneho územného systému ekologickej stability.

Priorita 3. Rozvoj kultúrneho a spoločenského života

Opatrenie 3.1 Podpora budovania športovísk

Zdôvodnenie

Negatívne stránky vo SWOT analýze deklarujú nielen nevyhovujúci stav súčasných športových zariadení, ale aj ich celkový nedostatok. Príkladom je nefunkčná kolkáreň, nedostatok viacúčelových športových plôch, detských ihrísk a absencia hľadiska v budove

telocvične. V rámci objektu športového areálu je potrebné zrekonštruovať existujúce objekty a rozšíriť ich vymedzenie pre širšie spoločenské využitie.

Cieľom tohto opatrenia je rozšíriť a zvýšiť úroveň možností športového života.

Aktivity:

- obnova kolkárne,
- rekonštrukcia objektov športového areálu (rehabilitácia, ubytovanie),
- dobudovanie školského areálu,
- výstavba tenisových kurtov,
- vybudovanie viacúčelových športových plôch,
- vybudovanie detských ihrísk.

Konečný prijímateľ:

- obec Jacovce

Monitorovacie indikátory:

- počet obnovených objektov športovej infraštruktúry,
- počet dobudovaných športových areálov,
- počet novopostavených tenisových kurtov,
- počet vybudovaných viacúčelových plôch, ihrísk,
- počet vybudovaných detských ihrísk.

Opatrenie 3.2 Rozvoj kultúrno-spoločenských a vzdelávacích aktivít

Zdôvodnenie

Potreba intervencie do uvedeného opatrenia vyplýva zo skutočnosti, že v obci nie je funkčný kultúrny dom pre rôzne kultúrno-spoločenské podujatia. Tento faktor je možné eliminovať výstavbou nového multifunkčného spoločenského centra, ktoré zároveň poskytne priestory pre činnosť existujúcich spoločenských organizácií. Z pohľadu informovania obyvateľov o dianí v obci je vhodné zamerať sa na aktivity týmto smerom.

Osobitnou oblasťou na základe pozitívnych skúseností obce s implementáciou projektov zameraných na vzdelávanie je umožnenie vzdelávania i pre pracovníkov obecného úradu a obyvateľov vo všeobecnosti.

Cieľom tohto opatrenia je zvýšenie spektra a kvality spoločenských, informačných a vzdelávacích aktivít.

Aktivity:

- výstavba nového multifunkčného spoločenského centra,
- organizovanie tradičných spoločenských podujatí,
- príprava a realizácia nových spoločenských podujatí (kultúrnych, športových),
- transformácia obecnej knižnice na školskú knižnicu,
- realizácia vzdelávacích aktivít,
- aktivity zamerané na zvýšenie informovanosti obyvateľov, napr. káblová televízia.

Konečný prijímateľ:

- obec Jacovce

Monitorovacie indikátory:

- počet vybudovaných multifunkčných centier,
- počet školských knižníc,
- počet realizovaných vzdelávacích projektov,
- počet tradičných a nových spoločenských podujatí,

- počet aktivít zameraných na zvýšenie úrovne informovania obyvateľov.

4 FINANČNÝ PLÁN

4.1 Plán realizácie projektových zámerov na roky 2008 - 2010

Tabuľka 25 Plán realizácie projektových zámerov na roky 2008 – 2010 (v tis. Sk)

Názov programu, opatrenie	Názov projektu	Oprávnené náklady spolu	Verejné zdroje					Súkromné zdroje
			Verejné zdroje spolu	Fond EÚ	Národné verejné zdroje			
					ŠR	Regionálne zdroje	Miestne zdroje	
ROP – 1.1	Školský areál Jacovce, školská infraštruktúra	95 000	90 250	80 750	9 500	-	-	4750
ROP – 4.1	Verejné priestranstvá (celý intravilán obce, vrátane športového areálu a areálu ZŠ a MŠ)	500	475	425	50	-	-	25
Environmentálny fond	Kanalizácia	10 000	9 500	8 500	1 000	-	-	500
	Dom smútku a príslušenstvo (Štúdia pre územné konanie)	68	-	-	-	-	-	68
	Pamäťové centrum pivných tradícií (Štúdia pre územné konanie)	68	-	-	-	-	-	68
	Komunitné centrum v objekte bývalej drobnej prevádzkarne s príslušenstvom (Štúdia pre územné konanie)	68	-	-	-	-	-	68
	Kolkáreň a príslušenstvo (Štúdia pre územné konanie)	68	-	-	-	-	-	68

5 NÁVRH ZABEZPEČENIA REALIZÁCIE

5.1 Inštitucionálne a organizačné zabezpečenie

V zmysle § 11 ods. 4c Zákona č. 369/1990 Zb. o obecnom zriadení v znení neskorších predpisov „obecné zastupiteľstvo schvaľuje koncepcie rozvoja jednotlivých oblastí života obce“.

Úlohy obecného zastupiteľstva v procese implementácie PHSR:

- schvaľuje rozpočet obce a jeho zmeny,
- schvaľuje monitorovacie a hodnotiace správy,
- schvaľuje akčný plán na jednotlivé roky,
- schvaľuje spolufinancovanie projektov v prípade žiadania finančných prostriedkov z iných zdrojov.

Z pohľadu inštitucionálneho a organizačného zabezpečenia úlohu riadiaceho orgánu bude vykonávať Obecný úrad Jacovce.

Úlohy riadiaceho orgánu v procese implementácie PHSR:

- pripravuje a podáva žiadosti o poskytnutie finančných prostriedkov z iných zdrojov (uchádza sa o finančnú podporu),
- implementuje schválené projekty,
- predkladá žiadosti o platbu,
- implementuje projekty financované z rozpočtu obce,
- monitoruje a vyhodnocuje akčný plán,
- vypracúva pravidelné monitorovacie a hodnotiace správy,
- predkladá monitorovacie a hodnotiace správy obecnému zastupiteľstvu.

5.2 Monitorovanie a hodnotenie

Návrh monitorovacích ukazovateľov PHSR obce Jacovce na roky 2007 – 2013 vychádza z potreby monitorovania a hodnotenia účinnosti definovaných aktivít v rámci jednotlivých priorít a opatrení. Monitoring sa vykoná vo vzťahu k monitorovacím indikátorom uvedeným v PHSR. Zber údajov o implementácii plánu bude vykonávaný prostredníctvom fyzického zberu údajov.

Monitorovacie indikátory budú zahŕňať:

- finančné ukazovatele používané pre sledovanie vstupov,
- špecifické indikátory pre jednotlivé aktivity určené na sledovanie výstupov.

Rovnako ako monitoring, aj hodnotenie je nevyhnutnou súčasťou realizácie PHSR. Cieľom hodnotenia je posúdenie, či aktivity (projektové zámery) boli v danom časovom horizonte zrealizované a v akom rozsahu. Aby bolo možné zhodnotiť efektívnosť PHSR, bude vykonané priebežné a ex-post hodnotenie.

Monitorovanie a priebežné hodnotenie bude vykonávané pravidelne v ročných intervaloch.

Ex-post hodnotenie vykonajú nezávislí hodnotitelia po ukončení programového obdobia, pre ktoré bol PHSR spracovaný na základe požiadavky obce.

5.3 Harmonogram realizácie

Realizácia PHSR obce Jacovce na roky 2007 – 2013 bude uskutočňovaná prostredníctvom „Akčného plánu“⁴⁷, ktorý bude na základe priebežného hodnotenia obecné zastupiteľstvo každoročne aktualizovať a schvaľovať.

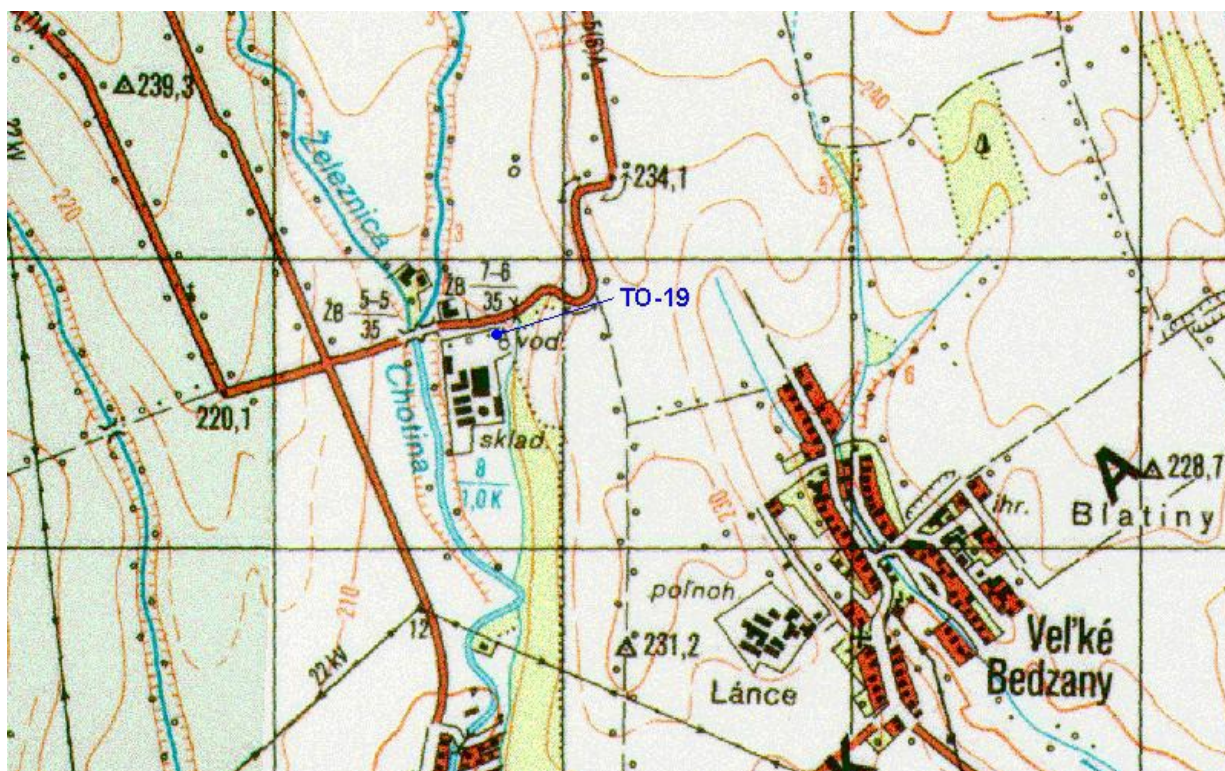
⁴⁷ predstavuje plán realizácie projektov. Akčný plán je totožný s Plánom realizácie projektových zámerov na roky 2008 - 2010, ktorý je uvedený v kapitole 4.1

6 ZOZNAM POUŽITEJ LITERATÚRY

1. Jurkovič, B. a Maglen, C.: Architektúra historických parkov a ochrana prírody v okrese Topoľčany. Tatran, n.p., Bratislava, 1982.
2. Lukačka, J. a kol.: Jacovce 1224 – 1994. Bratislava 1994.
3. Národný strategický plán rozvoja vidieka SR. [online]. [s.a.]. [citované 20.06.2007]. Dostupné na internete <<http://www.mpsr.sk>>
4. Národný strategický referenčný rámec Slovenskej republiky na roky 2007 – 2013. [online]. [s.a.]. [citované 18.08.2007]. Dostupné na internete <<http://www.build.gov.sk>>
5. NATURA 2000. [online]. [s.a.]. [citované 10.05.2007]. Dostupné na internete <http://www.sopsr.sk>>
6. NITRÁTOVÁ DIREKTÍVA. [online]. [s.a.]. [citované 11.06.2007]. Dostupné na internete <<http://www.vupu.sk/nd/>>
7. Pristaš, J. a kol.: Geologická mapa podunajskej nížiny – Nitrianskej pahorkatiny. Bratislava, 2000.
8. Program rozvoja Nitrianskeho samosprávneho kraja na roky 2003-2013. [online]. [s.a.]. [citované 28.04.2007]. Dostupné na internete <http://www.unsk.sk>>
9. Ročný výkaz o komunálnom odpade za rok 2004, Obecný úrad Jacovce, 2006.
10. Ročný výkaz o komunálnom odpade za rok 2005, Obecný úrad Jacovce, 2006.
11. Ročný výkaz o komunálnom odpade za rok 2006, Obecný úrad Jacovce, 2007.
12. Štatistický úrad Slovenskej republiky: Sčítanie obyvateľov, domov a bytov 2001, Bratislava 2001.
13. Spoločenstvo obcí Topoľčiansko – duchonského mikroregiónu, Agentúra pre rozvoj vidieka, U.S. Peace Corps: Ako žijeme a chceme žiť v doline pod Panskou Javorinou. Topoľčany, 1997.
14. Šarafin, M. a kol.: Územný plán sídelného útvaru Jacovce, Obecný úrad Jacovce, 1999.
15. údaje poskytnuté na základe požiadavky, Obvodný úrad Životného prostredia v Prievidzi, stále pracovisko Topoľčany, 2007.
16. údaje poskytnuté na základe požiadavky, Slovenský vodohospodársky podnik, š. p., Závod Povodie hornej Nitry, 2007.
17. údaje poskytnuté na základe požiadavky, Úrad práce, sociálnych vecí a rodiny Topoľčany, 2007.
18. Uhlár, V. a kol.: Okres Topoľčany. Historicko – vlastivedná monografia. Bratislava, Obzor, n.p., 1988.
19. Územný plán Veľkého územného celku Nitrianskeho kraja. [online]. [s.a.]. [citované 15. 06. 2007]. Dostupné na internete <http://www.unsk.sk>
20. Zákon č. 369/1990 Zb. o obecnom zriadení.
21. Zákon č. 503/2001 Z.z. o podpore regionálneho rozvoja.

7 PRÍLOHY

Obr. 1 Poloha minerálneho prameňa na výreze vojenskej mapy



Zdroj: www.sazp.sk.